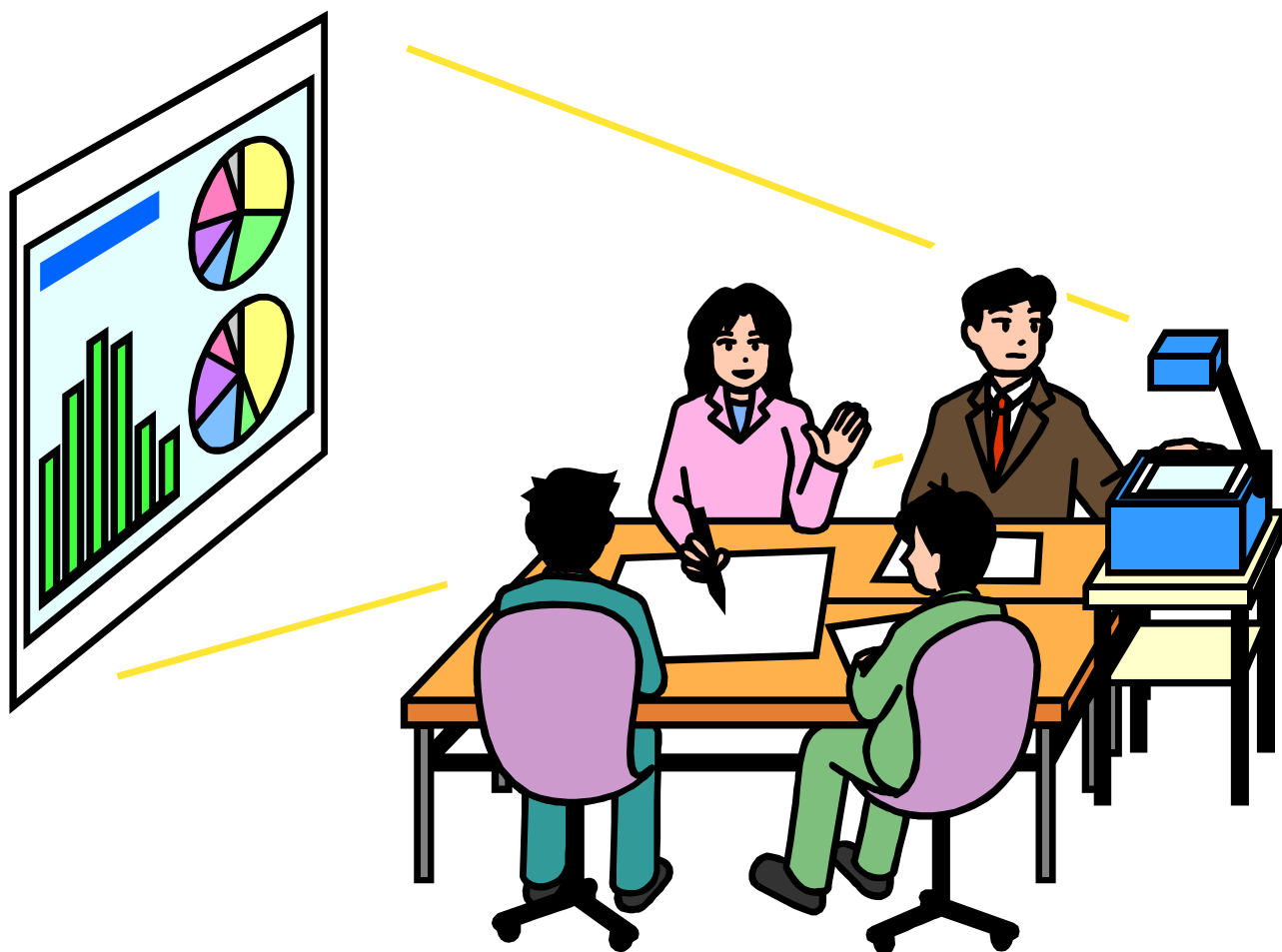


# Rapport d'activités

2007-2008



## PRÉAMBULE

---

L'Association des Personnes Handicapées de la Rive-Sud Ouest (APHRSO) se définit d'abord et avant tout comme étant un organisme d'action communautaire autonome car sa raison d'être et ses pratiques se traduisent comme suit :

- ✚ ÊTRE UN ORGANISME À BUT NON LUCRATIF
- ✚ ÊTRE ENRACINÉ DANS SA COMMUNAUTÉ
- ✚ ENTRETENIR UNE VIE ASSOCIATIVE ET DÉMOCRATIQUE
- ✚ ÊTRE LIBRE DE DÉTERMINER SA MISSION, SES APPROCHES, SES PRATIQUES ET SES ORIENTATIONS
- ✚ AVOIR ÉTÉ CONSTITUÉ À L'INITIATIVE DES GENS DE LA COMMUNAUTÉ
- ✚ AVOIR UNE MISSION QUI FAVORISE LA TRANSFORMATION SOCIALE
- ✚ FAIRE PREUVE DE PRATIQUES CITOYENNES ET D'APPROCHES GLOBALES DES PROBLÉMATIQUES
- ✚ ÊTRE DIRIGÉ PAR UN CONSEIL D'ADMINISTRATION INDÉPENDANT DU RÉSEAU PUBLIC

### Raison sociale

L'APHRSO a été créée dans le but de promouvoir l'exercice des droits des personnes handicapées dans tous les domaines et ce, par tous les moyens nécessaires.

### Les objets de la charte

- ✚ Favoriser l'intégration sociale des personnes handicapées dans les domaines du travail, de l'éducation et du loisir;
- ✚ Voir à la mise sur pied des ressources et des activités correspondant aux personnes handicapées;
- ✚ Favoriser la diffusion d'informations pour sensibiliser la population à la condition et à l'acceptation de la personne handicapée;
- ✚ Recevoir des dons et subventions et en disposer suivant les objets de la corporation.

### Philosophie entourant les actions de l'organisme

L'APHRSO considère que pour accomplir adéquatement sa mission, elle doit travailler de concert avec les partenaires et les organismes du milieu et ce, tout en étant à l'écoute des besoins de ses membres. En ce sens, l'APHRSO peut, si elle le juge nécessaire, développer des services et des activités pour ses membres dans la mesure où ces derniers permettent de favoriser collectivement l'intégration sociale des personnes handicapées.

L'APHRSO ne doit donc pas se substituer à d'autres organismes ou instances du milieu ou modifier sa mission première pour répondre à des besoins de services. Rappelons que l'organisme a une mission de promotion et de défenses de droits et que ses actions doivent en tout temps être le reflet de cette volonté.

### Territoire desservi

- ✚ Candiac
- ✚ Delson
- ✚ La Prairie
- ✚ St-Constant
- ✚ Ste-Catherine
- ✚ St-Mathieu
- ✚ St-Philippe

### Heures d'ouverture

- ✚ Du lundi au vendredi, de 8 h 30 à 16 h 30

## Présentation des membres du Conseil d'administration 2007-2008

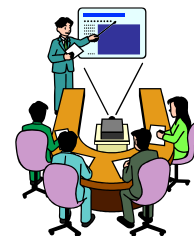
---

### Les officiers

✚ Présidente :	Madame Priscille Arel
✚ 1 <sup>er</sup> Vice-président :	Monsieur Olivier Lemieux
✚ 2 <sup>e</sup> Vice-président :	Monsieur Gaétan Brosseau
✚ Trésorière :	Madame Gisèle Schinck
✚ Secrétaire :	Madame Adèle Lapierre

### Provenance

personne handicapée  
parent et secteur syndical  
secteur municipal  
parent  
parent



### Les administrateurs

✚	Madame Yvette Patenaude
✚	Madame Rollande Vigneault
✚	Monsieur Gilles Arseneault
✚	Monsieur Jacques Brosseau

personne handicapée  
secteur public  
personne handicapée  
personne handicapée

## Présentation du personnel

---

✚ Nancy Côté	Directrice
✚ Mylène Roy	Coordonnatrice aux loisirs
✚ Joannie Desnoyers	Adjointe aux loisirs
✚ Daniel Allard	Conseiller technique pour la gestion du site internet
✚ Denise Martel	Secrétaire (de janvier à décembre 2007)
✚ Mylène Pérusse	Coordonnatrice (en congé de maternité)



### Nos animateurs (trices)

✚ Stéphanie Loiselle
✚ Julie-Anne Couillard
✚ Ariane D'Amboise-Fontaine
✚ Marie-Jo Dupuis
✚ Alexandre Brossard
✚ Francis Belzile
✚ Adam Perreault
✚ Stéphanie Gauvin
✚ Corinne Lochet
✚ Janie Roy
✚ Caroline Charrette



## Nos ressources bénévoles

---

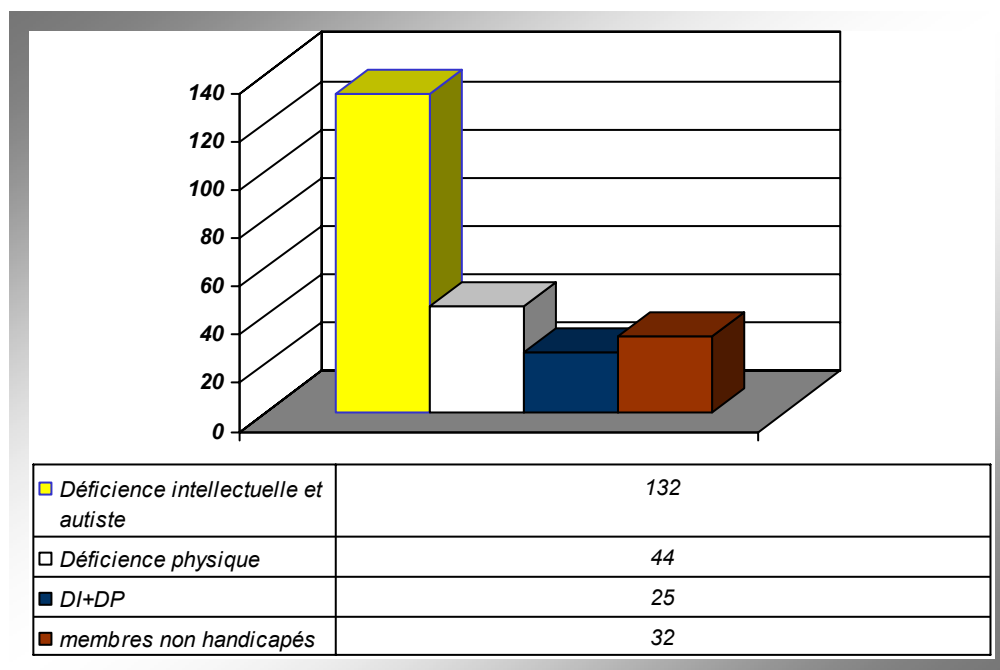
✚ Monsieur André Beaubien	entraîneur balle-molle
✚ Monsieur Yves Tétreault	entraîneur hockey cosom
✚ + Parents accompagnateurs	
✚ + Jeunes bénévoles du milieu scolaire	



*L'APHRSO a également accueilli des jeunes bénévoles soumis à des travaux compensatoires*

**Au total, 450 heures ont été données par nos ressources bénévoles**

## Présentation de nos membres

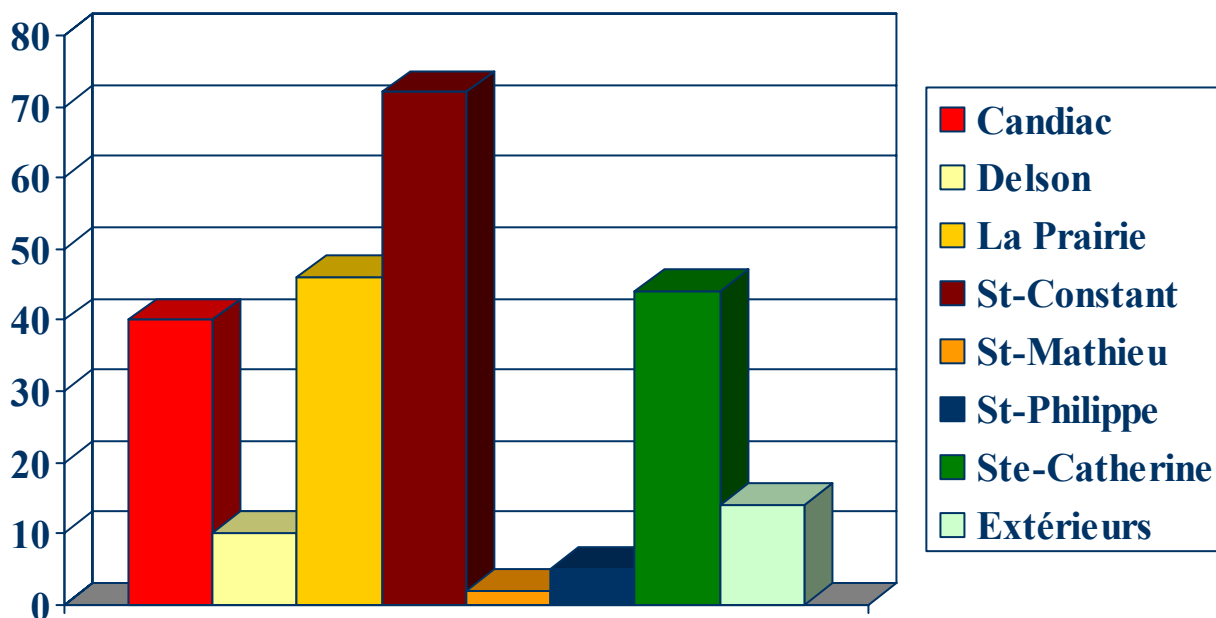


Total de membres réguliers en date du 31 mars 2008 : **233**

Nombre de nouveaux membres en 2007-2008 : **15**

*Nombre de membres déménagés ou sans adresse connue : 83  
(Ne figurant pas dans la liste des membres réguliers)*

## Provenance de nos membres



# VOLET PROMOTION ET DÉFENSE DES DROITS

---

## NOS OBJECTIFS :

- ✚ Poursuivre le développement du nouveau concept de sensibilisation en milieu scolaire et en évaluer l'impact et les retombées
- ✚ Sensibiliser les décideurs de la région dans le cadre de la Semaine Québécoise des Personnes Handicapées (SQPH)
- ✚ Poursuivre nos revendications dans les dossiers touchant les personnes handicapées et leurs familles
- ✚ Assurer le maintien et la mise à jour de notre site internet
- ✚ Faire connaître davantage notre organisme et ses services
- ✚ Connaître davantage les besoins des personnes handicapées de la région

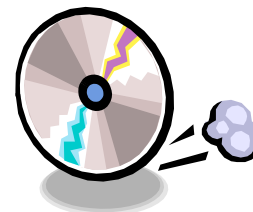


## NOS RÉALISATIONS

### Concept de sensibilisation

(En partenariat avec la Commission Scolaire des Grandes Seigneuries)

- ✚ Production de la vidéo de sensibilisation «**Parlons-en pour mieux comprendre**» destinée au milieu scolaire
- ✚ Production du guide d'accompagnement de la vidéo
- ✚ Production du formulaire d'évaluation de la vidéo
- ✚ Production d'une pochette vidéo regroupant les outils
- ✚ Remise des pochettes à l'ensemble des écoles desservies par la Commission Scolaire des Grandes Seigneuries (65 exemplaires)
- ✚ Remise de pochettes vidéo à nos partenaires
- ✚ Diffusion d'un mini clip de la vidéo sur notre site internet
- ✚ Diffusion sur notre site du guide d'accompagnement et du formulaire d'évaluation
- ✚ Entrevue et article paru dans le journal Le Reflet pour promouvoir cet outil dans le cadre de la journée internationale des personnes handicapées (3 décembre)
- ✚ Enregistrement de la pochette vidéo à la Bibliothèque Nationale
- ✚ Élaboration d'un projet pour 2008-2009 visant à traduire la vidéo en langue anglaise pour sa diffusion à l'ensemble des Commissions Scolaires du Québec



### Résultats obtenus :

*La Commission Scolaire des Grandes Seigneuries a fait une présentation officielle du contenu de la vidéo aux directions d'écoles primaires et secondaires et aux différents intervenants du milieu scolaire. Quant à l'impact et aux retombées qu'aura le contenu de la vidéo sur le milieu scolaire, nous pourrions probablement en faire l'analyse au cours de l'année qui vient car suite au délai que nous avons connu lors de sa production, la vidéo a été remise aux écoles plus tard que prévu initialement. Cependant, les commentaires des intervenants qui l'ont visionné sont très positifs jusqu'à maintenant.*

*Quant au projet de traduction pour diffusion à l'ensemble des commissions scolaires, nous recevrons un budget spécial de Centraide et de l'Office des Personnes Handicapées du Québec pour sa réalisation.*

# VOLET PROMOTION ET DÉFENSE DES DROITS

## NOS RÉALISATIONS

### Semaine québécoise des personnes handicapées (SQPH)

- ✚ Élaboration et mise sur pied d'une journée de sensibilisation destinée aux gestionnaires et aux élus municipaux (8 juin 2007)
- ✚ La journée a été animée par un formateur de l'organisme Handidactis et avait pour but de sensibiliser et d'informer les élus aux réalités vécues par la population handicapée



#### Résultats obtenus :

*Le bilan de l'évaluation de cette journée fût très positif et les représentants du milieu municipal se sont dits plus sensibles et mieux outillés pour comprendre les réalités vécues par la population vivant avec des limitations. De plus, le journal local a couvert l'événement et a rendu visible notre travail de sensibilisation.*

### Semaine québécoise de la déficience intellectuelle

- ✚ Demande et octroi d'un article dans le journal Le Reflet portant sur l'intégration en emploi des adultes présentant une déficience intellectuelle

### Participation à la campagne de Centraide

- ✚ Article dans notre journal interne pour inviter nos membres à participer
- ✚ Fabrication et mise en place de boîtes de dons dans nos locaux
- ✚ Diffusion régulière sur notre site internet
- ✚ Envoi des dons obtenus (50,00\$)



### Semaine de l'action bénévole

- ✚ Organisation d'un brunch pour nos bénévoles
- ✚ Rédaction d'un article dans notre journal interne

## Notre travail en partenariat

### Collaboration avec les municipalités

- ✚ Plans d'action municipaux
  - Participation au comité de suivi de la ville de La Prairie
  - Participation au comité de suivi de la ville de St-Constant
  - Participation au comité de suivi de la ville de Ste-Catherine
- ✚ Soutien aux villes pour l'intégration de personnes handicapées dans les activités de loisirs
- ✚ Participation au projet d'aménagement d'un module de jeux adaptés à St-Constant (en collaboration avec monsieur Cappelli, franchisé McDonald) et parrainage du projet pour l'obtention possible d'une aide financière des Oeuvres du Manoir. Ce projet pourrait devenir réalité à compter de 2009.



#### Résultats obtenus :

*Les villes sont de plus en plus soucieuses de la qualité de vie de leurs citoyens handicapés et la qualité de leur plan d'action annuel en fait foi. À titre d'exemple, on constate une plus grande ouverture quant à l'intégration des enfants handicapés dans les loisirs municipaux. Pour faciliter cette intégration, l'ensemble des acteurs concernés travaille en partenariat pour soutenir la municipalité et ainsi assurer la qualité des services qui sont offerts aux enfants. Quant aux citoyens handicapés, on constate une plus grande prise en charge individuelle pour défendre leurs intérêts et faire connaître leurs besoins aux différents paliers concernés.*

## **Projet régional entourant les espaces de stationnement réservés aux personnes handicapées**

- ✚ Élaboration d'un projet visant à uniformiser la réglementation entourant les stationnements et sensibiliser les commerçants de la région
- ✚ Rencontre avec l'Office des personnes handicapées du Québec et l'organisme La Rescousse pour obtenir leur collaboration dans ce projet
- ✚ Présentation du projet à la MRC Roussillon pour obtenir l'aval des municipalités
- ✚ Présentation du projet à la table de circulation Roussillon pour obtenir la collaboration des services municipaux et de la Régie de police Roussillon

### Résultats obtenus :

*Ce projet est actuellement à la table de circulation Roussillon et il a reçu un accueil très favorable. La majorité des acteurs présents croient en l'uniformisation de la réglementation et à une campagne de sensibilisation pour enrayer la problématique entourant le non respect des espaces de stationnement réservés aux personnes handicapées. Ce projet se poursuivra donc en 2008-2009.*

## **Rencontre avec la direction de la MRC Roussillon dans le dossier du programme d'adaptation domiciliaire.**

### Résultats obtenus :

*Cette rencontre nous a permis de mieux comprendre les problématiques entourant la gestion du programme d'adaptation domiciliaire qui est financé par la Société d'Habitation du Québec qui elle, décentralise une partie du dossier vers les MRC. Difficile de résumer l'ensemble des problématiques mais à l'heure actuelle, nous sommes à même de constater que les budgets sont nettement insuffisants pour répondre à la demande et que les délais d'attente s'expliquent entre autres par les nombreuses étapes bureaucratiques que doivent suivre chacun des dossiers. Il s'agit pour nous d'un dossier à suivre car les délais d'attente sont actuellement de 3 à 5 ans ce que, nous considérons inadmissible.*

## **TARSO (Transport Adapté de la Rive-Sud Ouest)**

- ✚ Présence au comité d'admissibilité
- ✚ Envoi de recommandations dans le cadre du futur plan de développement
- ✚ Travail de collaboration pour assurer la qualité des services offerts



### Résultats obtenus :

*L'APHRSO est considéré comme un acteur important et nous recevons une écoute attentive de la part du transporteur. Par conséquent, les commentaires ou les plaintes que nous acheminons reçoivent l'attention requise.*

## **PAL (Programme d'Accessibilité au Logement de la Rive-Sud Ouest)**

- ✚ Prêt d'un local au 2<sup>ème</sup> étage servant de bureau à l'organisme
- ✚ Participation et soutien lors d'une rencontre avec les représentants de la Société d'Habitation du Québec
- ✚ Présidence lors de l'Assemblée générale extraordinaire
- ✚ Soutien technique au besoin

### Résultats obtenus :

*Par son soutien, l'APHRSO a permis à l'organisme PAL de revoir l'ensemble de ses pratiques en fonction de ses besoins et de ses contraintes et ce, pour tenter d'améliorer la qualité de vie des locataires vivant avec des limitations. De plus, le prêt d'un local a permis à l'organisme de s'informatiser et ainsi respecter les exigences du bailleur de fond.*

## **GAPHRSM (Groupement des associations de personnes handicapées de la Rive-Sud de Montréal)**

- + Renouvellement de notre adhésion de membre
- + Présidence au Conseil d'administration
- + Participation à la journée des municipalités (organisée par l'Office des pers. hand. du Québec)
- + Participation aux comités relatifs à l'actualisation de la politique À parts égales
- + Participation au comité soutien à la famille
  - o Article paru dans notre journal interne
  - o Envois de lettres aux députés
  - o Discussion avec la députée du comté
- + Prêt de local et participation à la journée de formation sur l'action communautaire autonome (donnée par la Table régionale des organismes communautaires de la Montérégie (TROC-M))
- + Envois de lettres d'appui dans différents dossiers

### Résultats obtenus :

*Notre participation au plan régional nous permet d'alimenter nos partenaires sur des dossiers communs et d'apprendre par le fait même, comment évolue chacun de ces dossiers dans d'autres secteurs et à d'autres niveaux. Notre implication nous permet de mettre en commun des actions à privilégier pour défendre les intérêts des personnes handicapées.*

## **Centre local de développement Roussillon (CLD)**

- + Participation à la présentation du CLD portant sur le portrait de la pauvreté sur notre territoire
- + Participation au sondage portant sur l'offre et la qualité des services du transport en commun de notre territoire

## **TROC-M (Table régionale des organismes communautaires de la Montérégie)**

- + Renouvellement de notre adhésion de membre
- + Participation à l'Assemblée générale annuelle
- + Appuis dans les dossiers touchant l'action communautaire autonome



## **ZLM (Zone Loisirs Montérégie)**

- + Présidence au Conseil d'administration jusqu'à octobre 2007
- + Renouvellement de notre adhésion de membre
- + Participation à l'Assemblée générale annuelle

## **TOC (Table des organismes communautaires de la sous-région Châteauguay)**

- + Renouvellement de notre adhésion de membre
- + Envois de lettres d'appui

### Résultats obtenus :

*Notre adhésion et notre participation en tant que membre de divers organismes nous permet de nous tenir à l'affût des dossiers importants qui peuvent toucher la clientèle que nous desservons et d'autre part de nous assurer que les personnes handicapées sont représentées à l'intérieur de chacun des dossiers.*

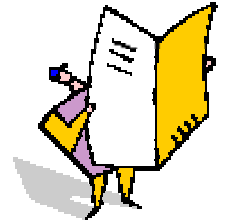
*Quant à l'ensemble de notre travail dans ce volet, nous pouvons être plus que satisfait des résultats obtenus car malgré le fait que la promotion et la défense des droits signifient dans la majorité des cas que les résultats souhaités deviennent observables souvent après plusieurs années, l'APHRSO a tout de même réussi à faire des gains appréciables au cours de la dernière année.*

## OBJECTIF NON ATTEINT

Nous avons planifié effectuer une large consultation auprès des personnes handicapées de la région afin de mieux cerner les besoins non comblés et ainsi mieux cibler nos interventions futures. Par manque de temps et de ressources humaines, nous n'avons pu réaliser cet objectif. Nous avons donc reporté cet objectif dans notre prochain plan d'action.

### La visibilité de notre organisme

- + Parution régulière dans le journal local Le Reflet, distribué à 40 000 exemplaires
- + Parutions périodiques dans chacun des bulletins municipaux de notre territoire
- + Notre journal interne La Lumière
  - o Rédaction des articles et mise en page du journal
  - o 3 parutions diffusées à plus de 250 exemplaires
- + Diffusion de notre programmation loisirs à nos membres et nos différents partenaires du milieu
- + Notre site internet
  - o Nouvelle image et mise à jour complète du contenu de notre site internet
    - Pour rendre plus visible l'ensemble de notre structure organisationnelle et nos services
    - Pour faciliter l'accès à l'information pour nos membres et non membres
    - Pour améliorer l'accessibilité de l'information pour les personnes présentant des limitations
  - o Mise à jour hebdomadaire de notre site



Nombre de visiteurs au 31 décembre 2007 : 37 340

### Résultats obtenus :

*La grande visibilité de l'organisme dans les différents médiums de communication et notre partenariat dans le milieu permet aux différents partenaires de connaître davantage notre organisme et nos services. Par conséquent, beaucoup de références sont fait par le biais de ces médiums ce qui constitue un élément positif pour nous. S'ajoute évidemment le bouche à oreille qui lui aussi, nous permet de valider notre rayonnement dans le milieu. Quant à la nouvelle image de notre site internet, les commentaires positifs ont été nombreux.*

### **Nos services**

- + Service d'écoute et de références offert à toute personne qui communique avec notre organisme
- + Centre de documentation (1300 documents disponibles pour consultation)
- + Soutien aux membres et à leurs familles dans les dossiers personnels
- + Soutien ponctuel aux organismes du milieu
- + Entente de prêt de local avec la Maison Parent Enfant en cas d'évacuation d'urgence



# VOLET ACTIVITÉS

---

*L'identification des objectifs visés par nos activités sert à préciser l'orientation poursuivie ou ce à quoi on tente de parvenir. Il permet à l'ensemble des acteurs de l'APHRSO d'avoir une compréhension commune de la situation désirée et d'éviter de créer de fausses attentes de sorte que tous puissent investir leurs énergies dans une même direction.*

## NOS OBJECTIFS :

### Activités sportives

Quilles Hockey cosom Balle-molle
--

- Permettre aux membres de pratiquer une activité sportive au même endroit que l'ensemble de la population
- Promouvoir des règles de vie et favoriser de bonnes attitudes sociales
- Permettre à la population en général de côtoyer nos membres et ainsi favoriser leur intégration sociale
- Développer les habiletés requises pour pratiquer une activité sportive
- Développer l'esprit d'équipe
- Maintenir une bonne forme physique

### Activités socioculturelles


La gang des pas pressés Camp d'été Vendredis socioculturels Samedi-jeunes
--

- Permettre aux membres de pratiquer une activité sociale
- Favoriser la participation des membres lors de la planification et des choix d'activités
- Faire découvrir aux membres de nouvelles activités à pratiquer socialement
- Faire découvrir aux membres des endroits ou lieux à fréquenter
- Favoriser les échanges sur des sujets qui les préoccupent
- Promouvoir des règles de vie et favoriser de bonnes attitudes sociales
- Permettre aux membres de développer un réseau social à l'intérieur et à l'extérieur de nos activités
- Permettre à la population en général de côtoyer nos membres et ainsi favoriser leur intégration sociale

### Activités artistiques

Atelier d'expression artistique
---------------------------------

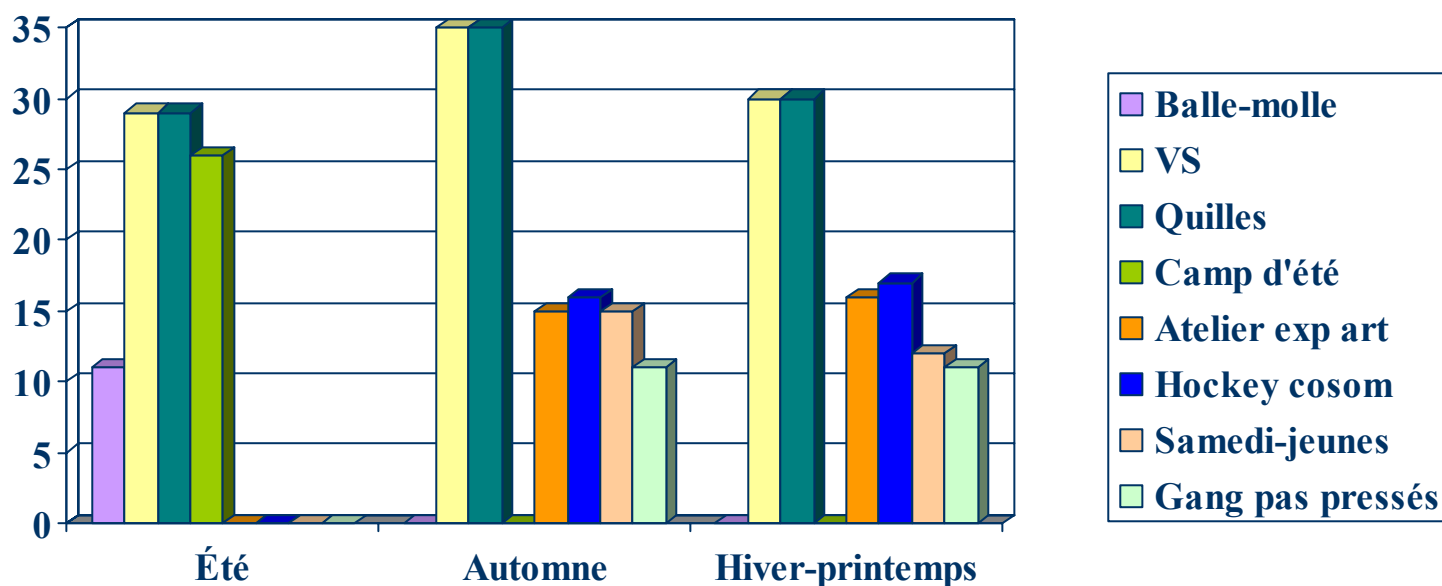
- Permettre aux membres de pratiquer une activité sociale
- Favoriser l'expression de nos membres par le biais des arts
- Permettre aux membres et découvrir leur potentiel artistique
- Favoriser la participation des membres lors de la planification et des choix d'activités
- Permettre aux membres de présenter devant public le fruit de leur effort
- Permettre à la population en générale de côtoyer nos membres et ainsi favoriser leur intégration sociale

 *L'ensemble de ces objectifs doit être poursuivi à l'intérieur de chacune des activités de loisirs.*

## NOS RÉALISATIONS

- ❖ Présence constante de notre coordonnatrice-loisirs pendant les activités
- ❖ Rencontres régulières avec le personnel d'animation pour assurer la qualité des services offerts
- ❖ Sondage auprès des membres à chaque session d'activités pour connaître leurs intérêts
- ❖ Implication des membres dans la planification et le choix des activités
- ❖ Analyse de chaque activité en cours d'année

### Participation des membres à nos activités



### Clientèle à qui s'adresse nos activités

- ✚ Balle-molle : 16 ans et plus autonome vivant avec une déficience intellectuelle
- ✚ Vendredis socioculturels : 16 ans et plus autonome vivant avec une déficience intellectuelle
- ✚ Quilles : 12 ans et plus vivant avec une déficience intellectuelle et/ou physique
- ✚ Camp d'été : 5 à 21 ans vivant avec une déficience intellectuelle et/ou physique
- ✚ Atelier d'exp. artistique : 16 ans et plus vivant avec une déficience intellectuelle
- ✚ Hockey cosom : Tous âges vivant avec une déficience intellectuelle
- ✚ Samedi-jeunes : 5 à 21 ans vivant avec une déficience intellectuelle et/ou physique
- ✚ Gang des pas pressés : Adultes autonomes vivant avec une déficience physique

### Fréquence de nos activités

- ✚ Balle-molle : Samedis, de 10 h 00 à 12 h 00 (mai à septembre)
- ✚ Vendredis socioculturels : Vendredis, de 19 h 00 à 22 h 00 (septembre à juin + 3 pendant été)
- ✚ Quilles : Lundi, de 19 h 00 à 21 h 00 (toute l'année)
- ✚ Camp d'été : Lundi au vendredi, de 9 h 30 à 15 h 30 (fin juin à mi-août)
- ✚ Atelier d'exp. artistique : Jeudi, de 19 h 00 à 21 h 00 (septembre à juin)
- ✚ Hockey cosom : Mercredi, de 18 h 00 à 19 h 00 (septembre à avril)
- ✚ Samedi-jeunes : 1 samedi sur 2, de 9 h 00 à 16 h 00 (septembre à juin)
- ✚ Gang des pas pressés : Tous les mercredis, de 9 h 30 à 15 h 30 (septembre à juin)

## Nos activités spéciales

- ✚ Participation de notre équipe de hockey cosom au Défi Sportif 2007
  - Participation de nos 16 joueurs
  - Présence de plusieurs parents venus encourager



- ✚ Sorties cabanes à sucre pour les participants des activités :
  - Samedi-jeunes, vendredis socioculturels, atelier d'expression artistique (34 inscriptions)
  - La gang des pas pressés (26 personnes présentes incluant familles et amis)

- ✚ Party de Noël des membres
  - Incluant le personnel, 200 personnes étaient présentes pour l'occasion
  - Présentation d'un spectacle élaboré par les participants de l'atelier d'expression artistique
  - Présentation aux participants de la vidéo de sensibilisation



## Résultats obtenus :

*Chacune de nos activités connaît un résultat plus que positif et ce, tant au niveau de la participation que des commentaires que nous recevons à chacune de nos sessions d'activités. Pour la première fois en 2007, nous avons d'ailleurs dû restreindre le nombre d'inscription dans certaines activités pour assurer la qualité des services et la sécurité de la clientèle. Nous avons également dû revoir l'aménagement intérieur de nos locaux de façon à mieux répondre à nos besoins.*

*L'analyse que nous pouvons faire de nos activités s'avère très positive car considérant la proximité que nous avons avec nos membres et leurs familles, il est facile pour nous de valider le niveau de satisfaction qu'ont nos membres à l'égard des activités que nous leur proposons. Cette proximité constitue pour nous une base essentielle qui nous permet d'une part d'obtenir des commentaires constructifs et d'autre part, d'échanger avec nos membres afin qu'ils puissent davantage connaître leur organisme et sa mission.*

*Quant aux objectifs que nous avons ciblés, il est intéressant de constater l'implication de plus en plus grande de nos membres dans le choix et la planification de nos activités. On observe également un sentiment d'appartenance de plus en plus grand de nos membres et une plus grande participation des familles dans certaines de nos activités.*

*Un autre fait observable est sans contredit l'ouverture de plus en plus grande de la population en général qui côtoie nos membres lors des activités. Par le passé, nous avons dû à plusieurs reprises composer avec la résistance de personnes qui entrevoyaient plus difficilement la présence de nos membres. Aujourd'hui, le changement d'attitude est notable et facilite grandement notre travail d'intégration et d'inclusion. Bien sûr certaines barrières demeurent existantes mais on voit une nette amélioration depuis quelques années, du moins sur notre territoire.*

# VOLET DÉVELOPPEMENT ORGANISATIONNEL

---

## NOS OBJECTIFS :

- ✚ Maintenir notre immeuble en bon état
- ✚ Assurer une saine gestion de l'organisme
- ✚ Poursuivre nos orientations en tenant compte de la mission et des objectifs établis

## NOS RÉALISATIONS

### Notre immeuble



- ✚ Réfection complète du toit suite aux infiltrations d'eau
- ✚ Remplacement complet du système d'éclairage dans les deux salles d'activités (le système était défectueux)
- ✚ Réfection des salles de bain dû à l'affaissement des planchers. Nous en avons profité pour en améliorer l'accessibilité
- ✚ Demande faite à la ville pour installation en 2008 d'une clôture à l'arrière. L'objectif est d'assurer la sécurité de nos membres en évitant toute circulation de voiture
- ✚ Aménagement de 2 nouvelles pièces (rangement et local pour effectuer les soins d'hygiène)
- ✚ Analyse effectuée pour rendre accessible l'entrée principale de l'immeuble en 2008-2009
- ✚ Imprévu : déneigement de la toiture par mesure préventive

### Résultats obtenus :

*Les nombreux aménagements que nous avons effectués au cours de la dernière année constituent des éléments très positifs pour nous car nous avons non seulement amélioré l'état général de notre immeuble mais nous en avons également amélioré l'accessibilité. De plus, les changements apportés et ceux à venir nous permettront de maximiser l'espace dont nous disposons depuis que nous avons acquis l'immeuble.*

*Il reste cependant beaucoup à faire pour compléter l'ensemble des travaux et c'est pourquoi, nous verrons à nous doter d'un plan triennal et ce, tout comme nous l'avons fait au cours des trois dernières années. En ce sens, il importe de mentionner que nous procéderons dès le printemps 2008 à la réfection complète de l'entrée principale et ce, en raison d'importants travaux d'enfouissement du réseau câblé à venir dans notre secteur. Considérant que notre entrée principale n'est actuellement pas accessible aux personnes se déplaçant en fauteuil roulant, nous avons fait le choix de devancer ce projet pour éviter de pénaliser nos membres lors des travaux de la municipalité qui limiteront considérablement l'accès à notre immeuble par l'arrière.*

### Gestion interne

- ✚ Adoption d'un nouveau code d'éthique pour les administrateurs
- ✚ Révision et adoption du code d'éthique du personnel et des bénévoles
- ✚ Révision et adoption des objectifs visés par nos activités de loisirs
- ✚ Adoption d'une grille de références pour les conditions salariales du personnel d'animation
- ✚ Analyse régulière de nos postes budgétaires pour assurer une saine gestion de nos finances

## Résultats obtenus :

*La révision et l'adoption de nos documents de régie interne ont permis à chacun des acteurs concernés de valider et recentrer nos actions et nos approches dans le respect de notre mission. Ce fût également un moment propice à la réflexion, à l'appropriation et à la mise en commun des valeurs et des objectifs que s'est donné l'organisme au fil des ans.*

*L'adoption d'une grille salariale pour le personnel d'animation fût également bien accueillie. Pour l'APHRSO, le personnel d'animation constitue le noyau central de la qualité de nos activités de loisirs et c'est pourquoi, il importe de faire le maximum pour maintenir une certaine stabilité et améliorer les conditions de travail de ces étudiants qui donnent souvent le meilleur d'eux-mêmes.*

*De plus, l'analyse régulière de nos postes budgétaires nous a permis non seulement de respecter les budgets établis mais nous a également permis de constater que nous pouvions faire mieux que ce que nous avions prévu initialement et ce, dans toutes les sphères d'activités.*

## **Ressources humaines**

- ✚ Restructuration des postes de travail dû :
  - Au départ d'une employée pour congé de maternité
  - À la réaffectation d'une deuxième employée enceinte
  - Au départ de la personne au secrétariat
  
- ✚ Embauche et formation d'une nouvelle adjointe aux loisirs
  
- ✚ Embauche et formation de nouveau personnel à l'animation
  
- ✚ Collaboration constante avec nos membres du conseil d'administration et nos bénévoles responsables des activités

## Résultats obtenus

*Ce fût tout un défi que de parvenir à restructurer les postes de travail en raison des grossesses successives de nos employées permanentes et ce, sans réduire la qualité des services que nous offrons. L'APHRSO a dû faire le choix de recentrer ses énergies davantage à l'interne et à s'assurer d'optimiser l'ensemble de ses ressources. Ce fût un défi de taille mais c'est avec fierté que nous pouvons dire mission accomplie. L'embauche de nouvelles personnes et la collaboration de nos bénévoles ont par ailleurs amené une dynamique fort intéressante au quotidien.*

*De plus, l'APHRSO s'est penchée cette année encore sur une dimension de sa vie associative qui apparaît souvent comme étant moins présente, soit l'implication de ses membres dans la réalisation de sa mission. Tel que mentionné précédemment, l'APHRSO a su créer avec ses membres une proximité importante qui nous permet d'entrer facilement en relation lorsque vient le moment de valider certaines informations. Cela nous a permis entres autres d'échanger et de mieux comprendre la réalité de nos membres et de leurs familles pour qui, la tâche est souvent très ardue au quotidien et ce, en plus de s'échelonner sur de nombreuses années. Par conséquent, il nous apparaît évident que leurs situations limitent de façon importante l'apport que pourraient offrir la plupart de nos membres à une organisation comme la nôtre.*

*L'APHRSO est donc très respectueuse de cette réalité et face à ce constat, nous tentons de faire le maximum pour les soutenir et être à l'écoute de leurs besoins. Cependant, il importe de préciser que la contribution de nos familles est tout de même importante et ce, en raison du lien de confiance qui favorise les échanges que nous avons avec elles sur une base régulière. Nous considérons grandement cet apport puisqu'il alimente et contribue à faire en sorte que l'APHRSO puisse accomplir sa mission dans le respect du mandat qui lui est confié par ses membres.*