



Rapport annuel 2010-2011



Présenté à
l'Assemblée générale annuelle
6 juin 2011

Présentation de

APHRSO

Partenaire du milieu depuis 1980



L'APHRSO c'est :

- Un organisme communautaire autonome

Sa mission

- Promouvoir l'exercice des droits des personnes handicapées

Ses objectifs

- Favoriser l'intégration sociale des personnes handicapées
- Voir à la mise sur pied de ressources pour répondre aux besoins
- Favoriser la diffusion d'informations pour sensibiliser la population

Ses principaux bailleurs de fonds (reliés à la mission de l'organisme)



Agence de la santé
et des services sociaux
de la Montérégie

Québec 

Notre territoire

- Candiac
- Delson
- La Prairie
- Saint-Constant
- Sainte-Catherine
- Saint-Philippe
- St-Mathieu



Nos heures d'ouverture:

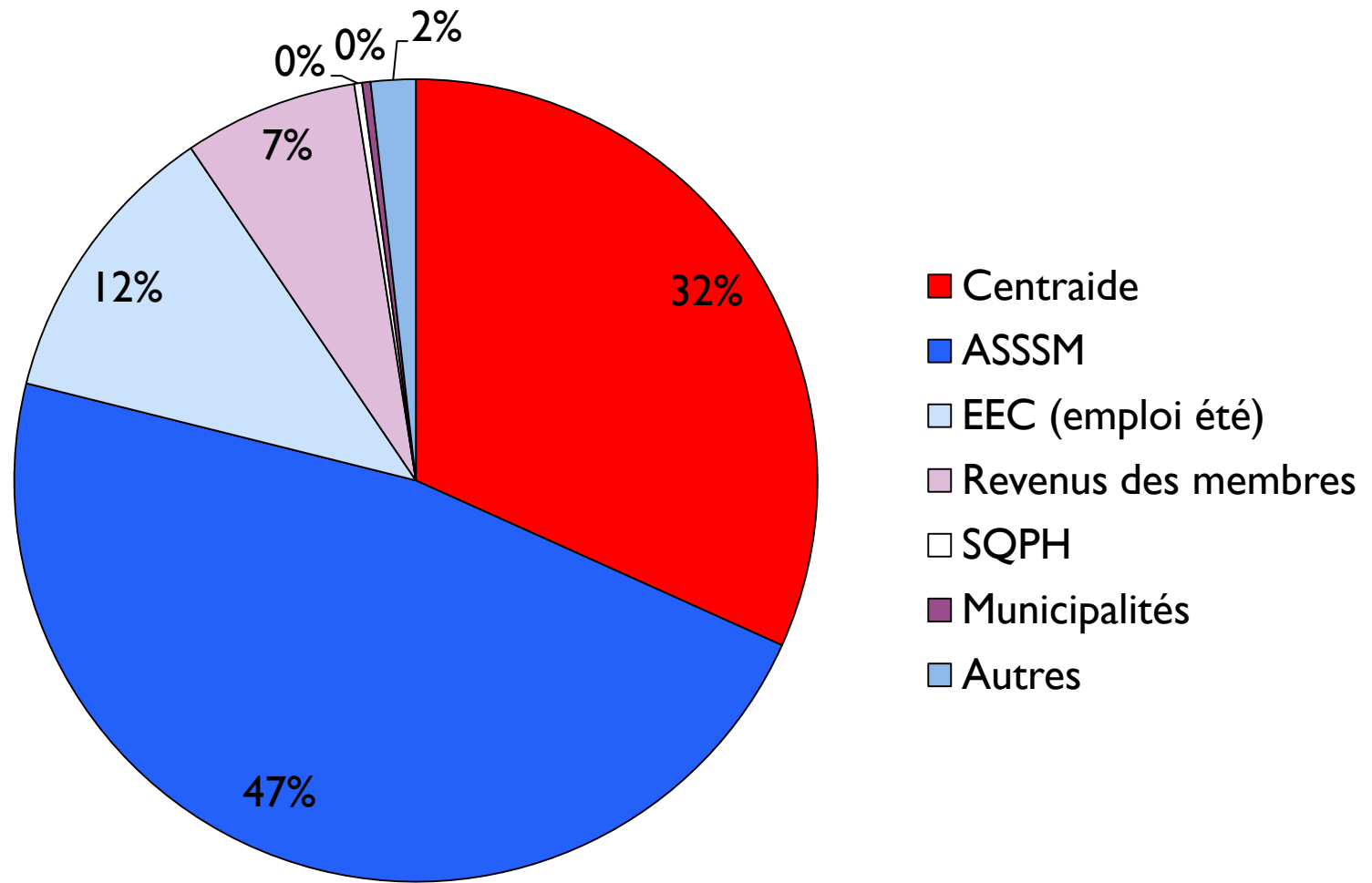
Du lundi au vendredi, de 8 h 30 à 12 h 00 et de 13 h 00 à 16 h 30
(s'ajoute à cela des horaires en soirée les mardis, jeudis et vendredis)

Nos services:

- Écoute, soutien et références
- Support et accompagnement ponctuel au besoin
- Soutien techniques (formulaires, plaintes, représentation, etc.)
- Promotion et défense des droits
- Production et diffusion de matériel de sensibilisation
- Production et diffusion d'outils d'information (journal interne, site internet, Facebook, dépliants etc.)
- Programmation d'activités (pour la clientèle DP et DI légère à modérée)



Nos principales sources de financement



Notre Conseil d'administration

Les officiers

Madame Priscille Arel

Monsieur Olivier Lemieux

Madame Gisèle Schinck

Madame Yvette Patenaude

Présidente

Vice-président

Trésorière

Secrétaire

Les administrateurs

Monsieur Gilles Arseneault

Monsieur Gaétan Brosseau

Madame Lise Gamache



Notez qu'un seul administrateur provient de la communauté. Les autres sont des personnes handicapées ou leurs représentants.

Nos ressources humaines

Personnel de direction

- Nancy Côté (directrice)
- Mylène Pérusse (adjointe administrative)



Personnel d'animation

- 7 animatrices pendant la période estivale (camp d'été)
- Au total, 11 animatrices étudiantes ont travaillé à temps partiel tout au long de l'année

Nos bénévoles

- Monsieur André Beaubien (balle-molle)
- Monsieur Yves Tétreault (hockey cosom)
- 5 autres bénévoles ponctuels

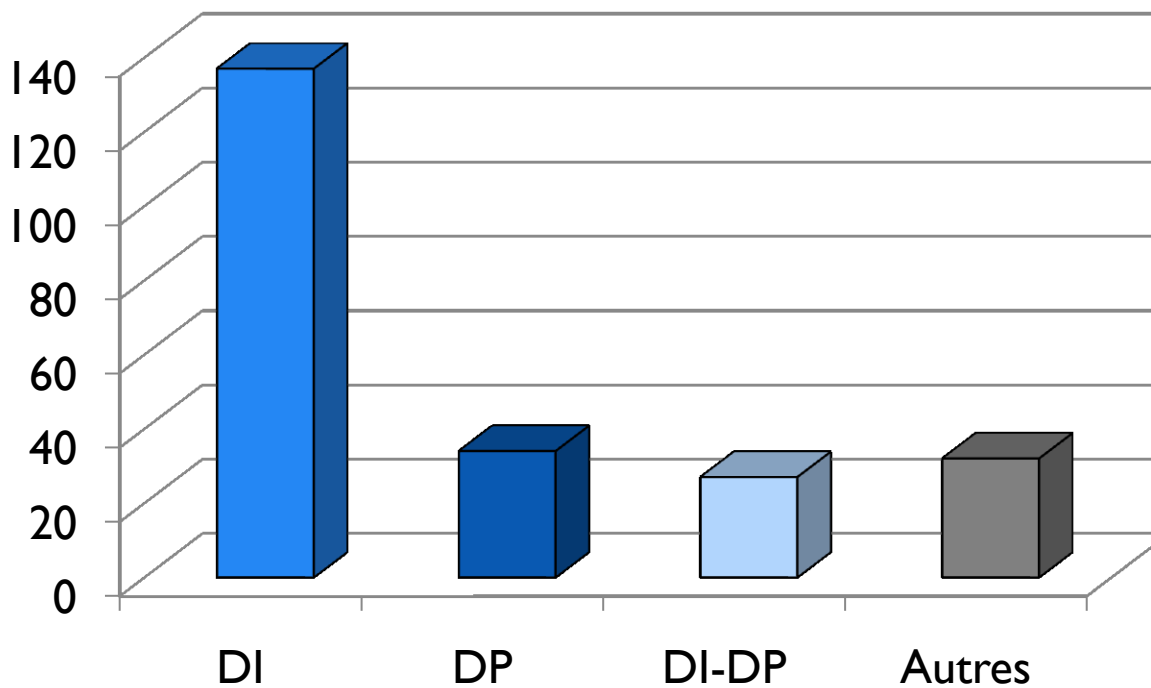


- Au total: **400** heures ont été données par nos bénévoles

Nos membres



au 31 mars 2011



Total de membres
réguliers: 230

Nouveaux membres
en 2010-2011: 7

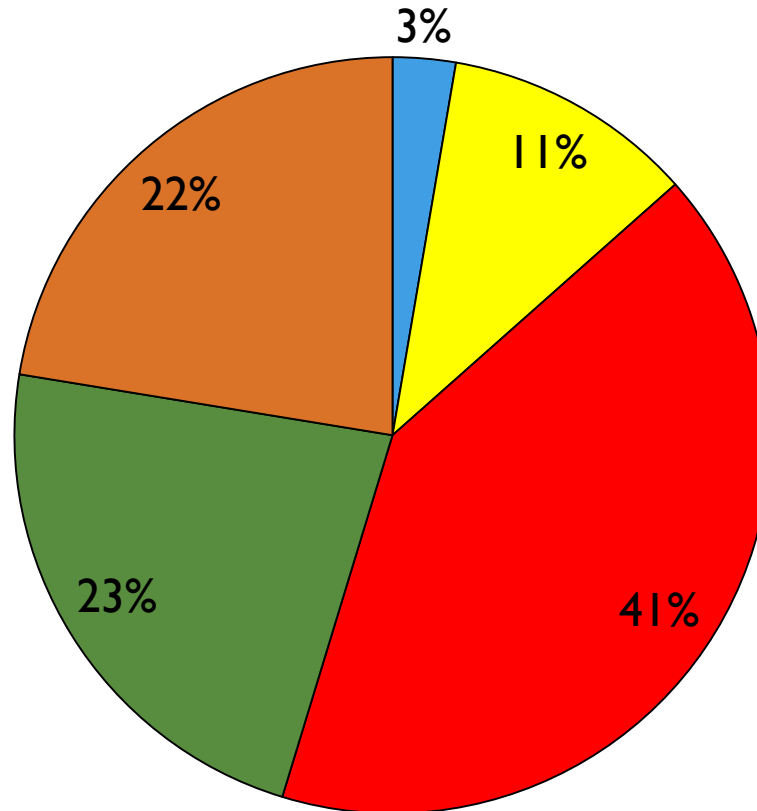
Membres déménagés
ou sans adresse
connue : 130

*(Ne figurant pas dans
la liste des membres
réguliers)*

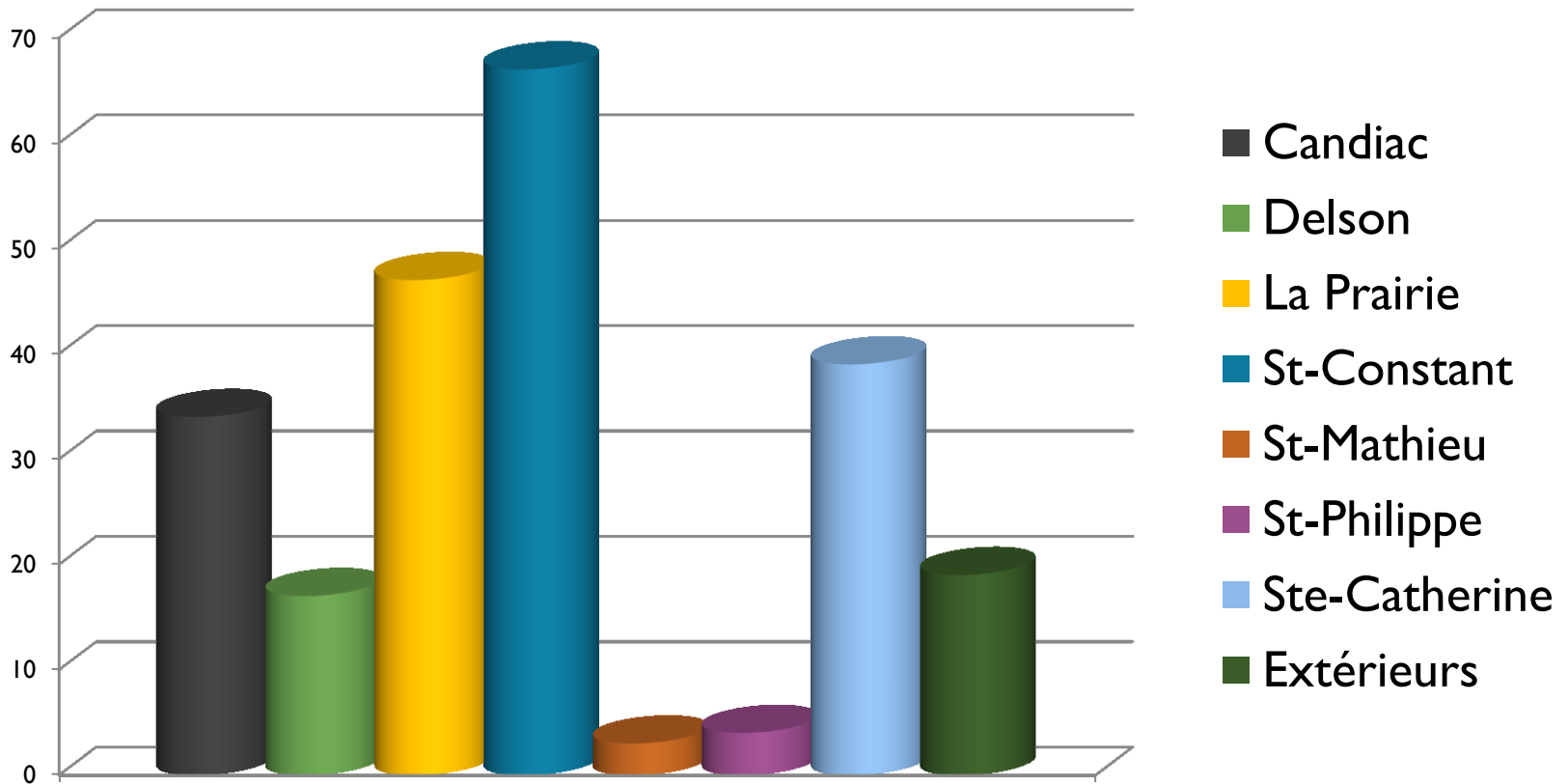
Leur groupe d'âge

En date du 31 mars 2011

■ 5-12 ans ■ 13-17 ans ■ 18-35 ans ■ 36-55 ans ■ 55 ans et plus



Leur provenance



Nos réalisations

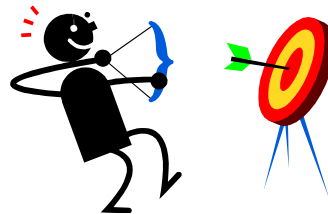
2010-2011



VOLET:
PROMOTION ET DÉFENSE DES DROITS

Objectifs réalisés

Faire connaître davantage notre organisme, sa mission et les objectifs poursuivis et ce, auprès de nos membres, de nos partenaires et de la population en général.



Les actions posées:

- ✓ Mise à jour et diffusion de notre **dépliant promotionnel**
- ✓ Utilisation de notre **journal interne** pour rappeler notre mission et nos objectifs et pour informer nos membres et nos partenaires des dossiers sur lesquels nous travaillons (4 parutions annuellement)
- ✓ Mise à jour régulière de notre **site internet** et de notre page **facebook**
- ✓ Présentation de l'APHRSO au comité consultatif EHDAA de la commission scolaire des Grandes-Seigneuries
- ✓ Communiqués périodiques au journal local **Le Reflet**
- ✓ Publications périodiques dans les **bulletins municipaux**
- ✓ Diffusion de **signets promotionnels** dans les bibliothèques

Résultats



Notre Site internet

45 901 visiteurs

(du 1^{er} avril 2010 au 31 mars 2011)

Les pages ou sujets les plus consultés:

- | | |
|--|--------------|
| • Définition d'une personne handicapée | 3923 visites |
| • Notre page de coordonnées utiles | 3055 visites |
| • Transport adapté | 2345 visites |
| • Notre page des nouvelles | 2227 visites |

Nos publications les plus regardées sur le web:

- | | |
|---|---|
| • Notre rapport annuel | 2511 consultations |
| • Notre journal interne | 2241 consultations |
| • Notre dépliant sur les stationnements | 535 consultations |
| • Notre vidéo de sensibilisation | 649 (version francophone)
140 (version anglophone) |

facebook

- **980 visites** sur notre page
- **46 personnes aiment notre page**
 - La majorité ont entre 35-44 ans

Objectifs réalisés

- Développer une formule de consultation pour rejoindre les personnes handicapées et leurs familles dans le but de connaître davantage les besoins et dresser un portrait réel des besoins non-comblés



Les actions posées:

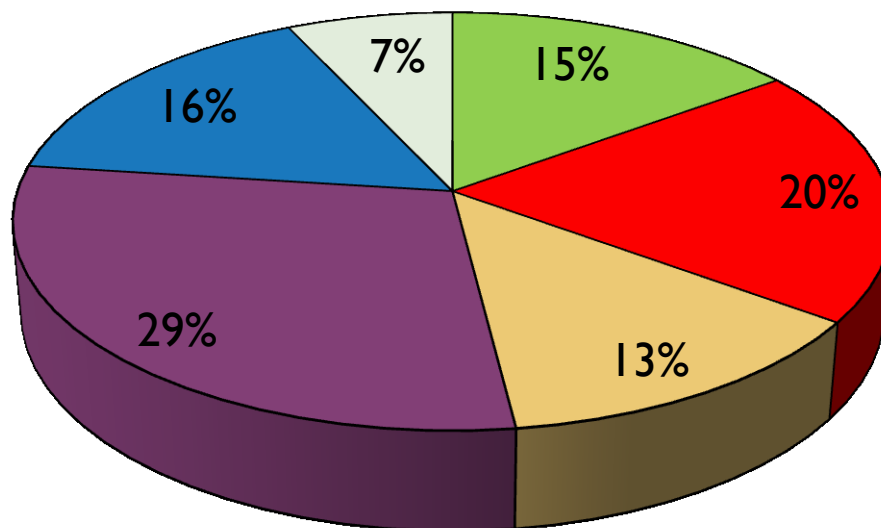
- Élaboration et diffusion d'un sondage, en collaboration avec l'organisation communautaire du CSSS et nos partenaires du territoire
- Analyse des résultats obtenus et production d'un bilan
- Présentation des résultats du sondage lors de 2 rencontres d'échanges avec les familles (*35 parents présents*)
- Bonification des résultats suite aux échanges avec les familles
- Envois du bilan final à nos partenaires et aux participants des rencontres
- Présentation du bilan final au comité DI-TED du CSSS pour faire connaître les besoins et regarder les pistes de solution à développer

Résultats du sondage

90
sondages
complétés

Portrait de la personne handicapée

Groupe d'âge

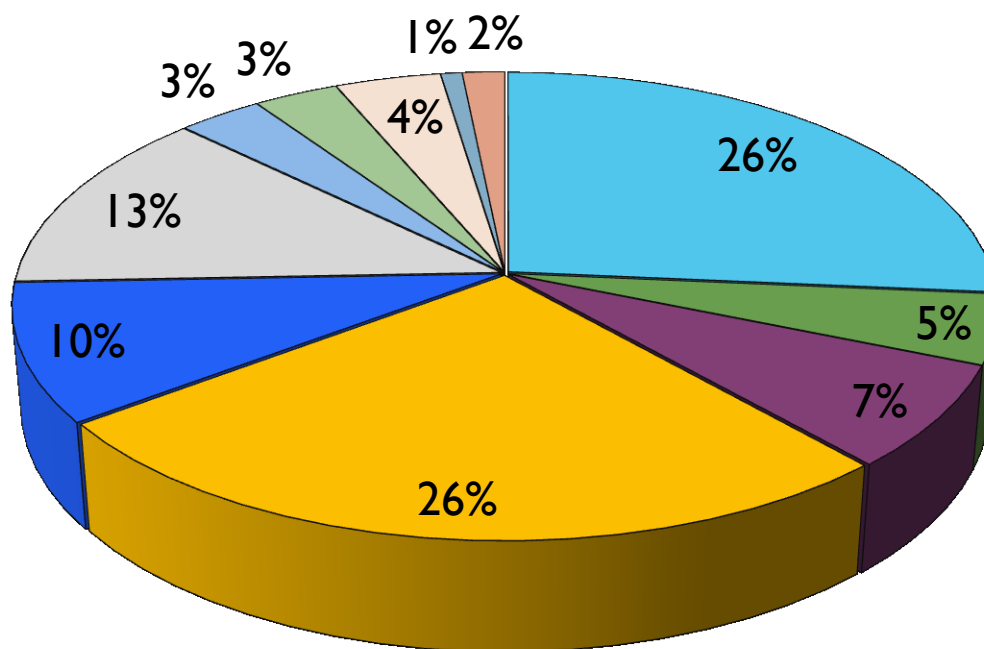


- 0-5 ans
- 5-12 ans
- 12-18 ans
- 18-30 ans
- 30-45 ans
- 45-60 ans

Résultats du sondage

Portrait de la personne handicapée

Types de limitations



- DI
- DP
- DI-DP
- TED
- Multi
- Langage
- Auditif
- Visuel
- Trisomie 21
- Audimudité
- Dyslexie

Plus de la moitié des répondants ont:

- Une déficience intellectuelle (26%) ou
- Un TED (26%)

Résultats du sondage

En résumé:

Les priorités évoquées par le biais du sondage étaient :

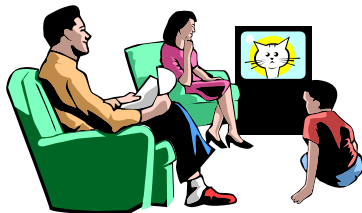
Le répit

Le gardiennage

Le soutien financier



Le besoin de répit est manifesté à l'unanimité par les familles et le type de besoin manifesté principalement est le suivant:



Que l'enfant quitte la résidence familiale pendant la journée sur semaine

Que l'enfant quitte la résidence familiale pour le week-end

Résultats du sondage

Le besoin de gardiennage manifesté est le suivant :



Service de garde pendant la **période estivale** pour les enfants d'âge mineur

Service de supervision **le matin et en fin de journée** pour les adultes qui fréquentent SRSOR et dont les horaires sont différents de ceux des parents

Service de **gardiennes qualifiées** à domicile pour besoins ponctuels

Ces trois priorités ont été validées lors des rencontres avec les parents et se sont ajoutées à cela **3 autres priorités** :

L'importance de la **transmission d'informations et le soutien au rôle parental** pour les jeunes familles

La création **d'appartements supervisés** (pour une dizaine de parents présents)

La **transition vers l'hébergement** pour les parents vieillissants qui ont encore à charge leur enfant handicapé

Pour les parents, il est important que la réponse à tous ces besoins soit mise en place sur notre territoire.

Objectifs réalisés

- *Poursuivre notre travail de sensibilisation et de concertation dans le dossier des espaces de stationnements réservés aux personnes handicapées*



Les actions posées:

- ✓ Utilisation des médias locaux pour sensibiliser la population
- ✓ Parution d'une publicité dans le cadre de la SQPH
- ✓ Participation au projet pilote de la MRC sur la sécurité routière
- ✓ Poursuite des rencontres avec les acteurs municipaux et la Régie de police Roussillon
- ✓ Diffusion de nos dépliants de sensibilisation
- ✓ Diffusion des publicités de l'organisme Moëlle épinière et Motricité Québec (provincial) qui travaille également ce dossier
- ✓ Suivis périodiques auprès des municipalités ou des commerçants

Résultats

- La grande majorité des villes de notre territoire prescrivent l'affichage des stationnements par le panneau P-150 dans leur réglementation municipale et la Régie de police voit au respect d'utilisation de ces stationnements réservés.
- o

Nombre de constats d'infraction émis sur notre territoire

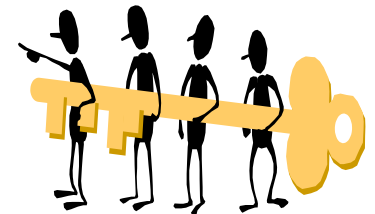
VILLES	2009	2010	TOTAL
CANDIAC	13	29	42
DELSON	56	26	82
LA PRAIRIE	22	13	35
ST-CONSTANT	62	49	111
ST-MATHIEU	0	0	0
ST-PHILIPPE	0	1	1
STE-CATHERINE	4	3	7
TOTAL	157	121	278

Notre travail en partenariat

Pour poursuivre notre travail de concertation dans différents dossiers touchant les personnes handicapées.

Nos principaux partenaires locaux:

- ✓ Le CSSS Jardins-Roussillon
- ✓ Les Services de Réadaptation du Sud- Ouest et du Renfort (SRSOR)
- ✓ TARSO (transport adapté)
- ✓ Le CIT Le Richelain et le CIT Roussillon
- ✓ Les 7 municipalités de notre territoire
- ✓ Le Programme d'accessibilité au logement (PAL)
- ✓ La Régie de police Roussillon
- ✓ Le journal Le Reflet
- ✓ La Commission scolaire des Grandes Seigneuries
- ✓ Les autres organismes communautaires de notre territoire



Nos principaux partenaires régionaux:

- ✓ Le GAPHRSM (Groupement des Ass.de Personnes Handicapées de la Rive-Sud de Montréal)
- ✓ La TROC-M (Table régionale des organismes communautaires de la Montérégie)
- ✓ ZLM (Zone Loisirs Montérégie)
- ✓ L'OPHQ (Office des personnes handicapées du Québec)

Notre travail en partenariat (suite)

De façon plus concrète, l'APHRSO s'est impliquée auprès de ses partenaires en:

- Prêtant un local à l'organisme PAL
- Participant à la mise à jour des dossiers des locataires de PAL
- Participant au comité consultatif EHDAA de la commission scolaire
- Mettant sur pied des rencontres avec les partenaires impliqués dans le dossier du transport collectif
- Poursuivant nos rencontres avec les municipalités et le réseau de la santé dans le but de soutenir l'intégration des enfants aux camps de jour municipaux
- Participant aux comités de suivis des plans d'action municipaux (4 villes)
- S'impliquant dans la diffusion à nos membres des plans de mesure d'urgence des villes
- Soutenant les organismes du milieu qui accueillent notre clientèle
- Participant au comité conjoint GAPHRSM-GAPHRV (regroupements régionaux)
- Suggérant un article au journal Le Reflet dans le cadre de la journée internationale des personnes handicapées
- Tenant à jour la liste de nos partenaires pour des besoins de références
- Participant aux actions de la TROC-M touchant l'ACA
- Participant à la table de concertation DI-TED du CSSS Jardins-Roussillon
- S'impliquant au sein de d'autres organismes ou comités (nos membres de CA)
- Rencontrant ponctuellement des organismes pour des besoins particuliers



Nos réalisations

2010-2011



VOLET:
ACTIVITÉS ET VIE ASSOCIATIVE

Objectifs réalisés

- - *Faire connaître les objectifs que nous poursuivons dans ce volet*
 - *Procéder à une analyse complète de ce volet*
 - *Permettre à nos membres d'avoir accès à des activités de socialisation*
 - *Favoriser l'autonomie et la prise en charge de nos participants*
 - *Dynamiser notre vie associative*
 - *S'assurer d'une tarification accessible pour notre clientèle*

Les actions posées:

- ✓ Diffusion de nos objectifs dans notre journal interne
- ✓ Analyse de chacune de nos activités et de son fonctionnement
- ✓ Mise en place d'une nouvelle structure pour favoriser l'autonomie et le libre choix
- ✓ Maintien de notre fête annuelle pour nos membres et leurs familles (125 personnes présentes en 2010)
- ✓ Utilisation de Facebook pour échanger avec nos adeptes
- ✓ Maintien de notre tarification antérieure
- ✓ Augmentation du support et des suivis avec nos membres et notre personnel



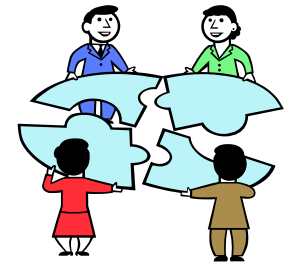
Résultats



◦ Les changements apportés dans ce volet nous ont permis de :

- Mieux **faire connaître les liens** entre notre mission et notre volet d'activités
(auprès de nos membres, nos partenaires, notre personnel et nos bénévoles)
- Mieux cibler le **type de services** à offrir dans chacune de nos activités
- Mieux **définir la clientèle ciblée** par chacune des activités
- Permettre davantage à nos membres de **faire des choix** et de développer leur autonomie
- Définir davantage nos attentes face au personnel qui supervise ce volet
- Assurer une plus grande **homogénéité de nos groupes** pour ainsi faciliter le développement et le maintien de réseaux sociaux
- Rendre plus dynamique notre vie associative

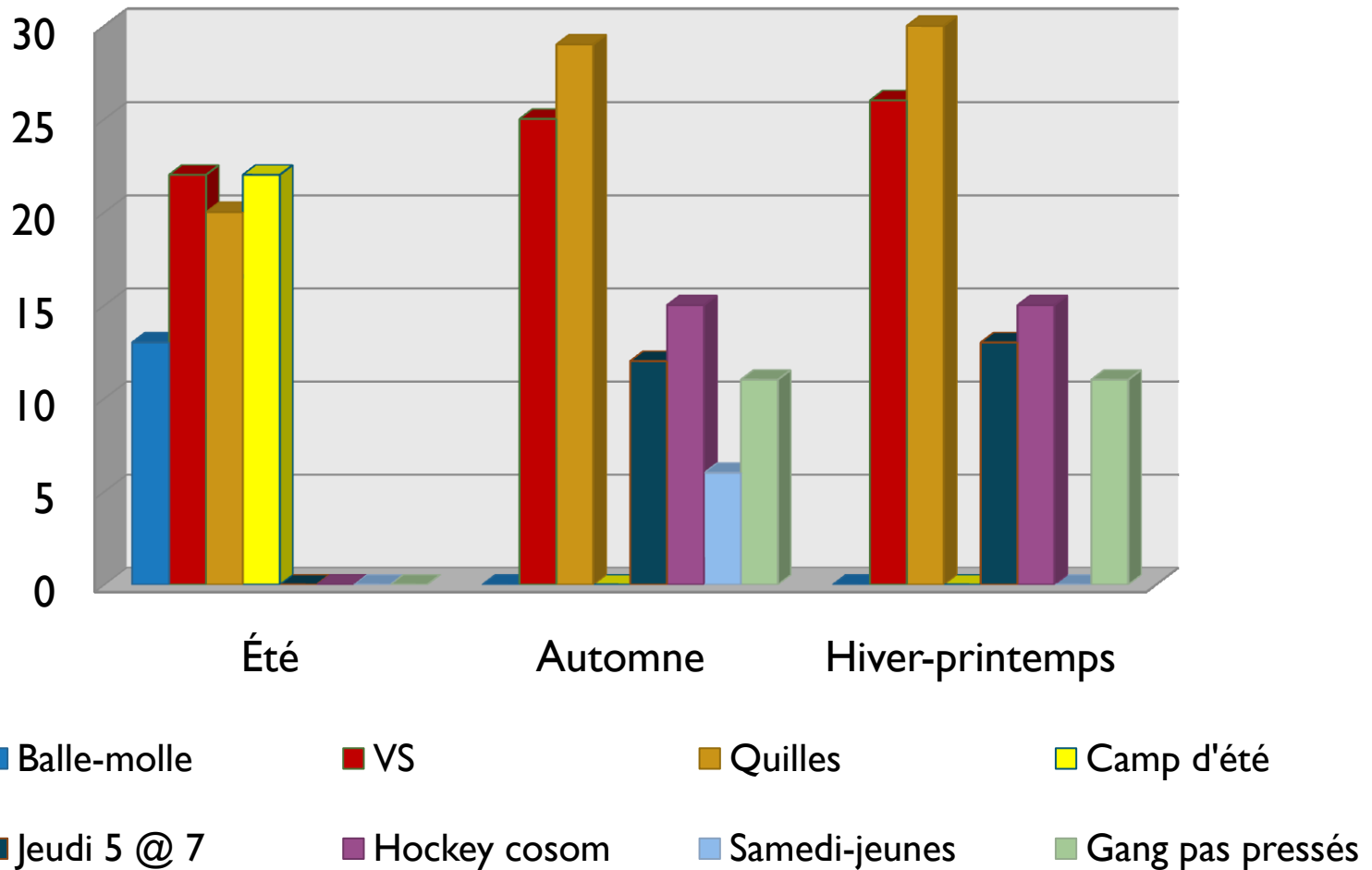
Résultats



Concrètement, nos analyses et les changements que nous avons apportés ont :

- Permis au personnel d'offrir un **support plus personnalisé** à nos participants ayant plus de difficulté à s'intégrer
- Permis de constater le développement de **nouveaux réseaux sociaux** chez nos participants
- Permis à une dizaine d'adultes ayant une DI légère de pratiquer une **activité «Quilles»** et ce, **sans** nécessité la **supervision** de notre organisme
(Notez que cette activité «autonome» a été initiée par l'APHRSO l'année dernière avec 4 participants)
- Permis **l'ajout dans les choix d'activités** possibles pour nos membres pour leur permettre de socialiser (billard, console de jeux, jeux de table, etc.)
- Permis d'ajuster chacune de nos activités de manière à ce que l'ensemble de **notre programmation** soit **en lien direct avec notre mission**

Statistiques



Notez que l'activité samedi-jeunes a été annulée à l'automne par manque d'inscription et que nous avons remplacé l'atelier d'expression artistique par une activité de type 5 @7

Nos réalisations

2010-2011



VOLET:
GESTION ET
DÉVELOPPEMENT ORGANISATIONNEL

Objectifs réalisés



- *Optimiser nos ressources financières et s'assurer que celles-ci soient utilisées dans le respect de notre mission et des règles établies*
- Optimiser l'ensemble de nos ressources humaines*
- Assurer le bon état de notre immeuble et s'assurer qu'il soit sécuritaire et accessible*

Les actions posées:

- Analyses hebdomadaires et mensuelles des données financières
- Poursuite et amélioration de la formation donnée à notre personnel étudiant
- Augmentation des suivis et du support au personnel étudiant
- Soutien à nos membres de Conseil d'administration
- Inspection de l'immeuble et du système d'alarme-incendie
- Modification du système de chauffage qui était âgé et non optimal
- Réfection de l'asphaltage pour des raisons de sécurité et d'accessibilité

Résultats



◦ Au niveau de la situation financière:

- ❑ L'APHRSO dispose d'un financement stable depuis plusieurs années
- ❑ L'expertise de la direction et du CA font en sorte d'en assurer un suivi rigoureux

Au niveau des ressources humaines:

- ❑ Grande stabilité du personnel de direction (directrice et adjointe)
- ❑ La stabilité du CA est un élément positif puisqu'elle a permis, au fil du temps, le développement d'une expertise à l'interne
- ❑ Nous devons cependant poursuivre nos efforts pour assurer une meilleure stabilité au niveau du personnel étudiant

Au niveau de la gestion de notre immeuble:

- ❑ Plusieurs améliorations ont été apportées au fil des ans et d'ici peu, nous n'aurons qu'à effectuer des entretiens de routine
- ❑ L'isolation et le système de chauffage ont été améliorés, réduisant ainsi les coûts de chauffage tout en améliorant le confort
- ❑ Les aménagements apportés rendent nos locaux plus conviviaux et plus chaleureux pour nos membres

En conclusion

Nous croyons:

- • Que nos actions et nos services doivent en tout temps être le reflet de notre mission et des objectifs que nous poursuivons;
- Que l'ensemble des gens salariés et bénévoles qui gravitent autour de l'organisme doivent partager cette vision;
- En l'importance de l'implication des personnes handicapées au sein de notre organisme;
- En l'importance et en la nécessité de la concertation et du travail en partenariat;
- Que l'ensemble de nos activités doivent viser le plein potentiel et l'autonomie de ceux et celles qui y participent;
- Que les activités que nous offrons à nos membres sont des outils importants pour leur permettre de développer leur réseau et faciliter leur intégration et leur participation sociale.

*Nous espérons donc,
dans le présent rapport, avoir été à la hauteur
de ces valeurs et de ces principes
qui sont pour nous les guides de nos actions.*

MERCI!

