

LA LUMIÈRE

Volume 17, Numéro 4

Novembre 2011

*Programmation
Hiver-printemps 2012
à l'intérieur*

Organisme financé par



Centraide
du Grand Montréal

Agence de la santé
et des services sociaux
de la Montérégie

Québec 



Grande fête annuelle

des membres de l'APHRSO
Voir détails à la page 8



Dans ce numéro :

Nos dossiers en cours	3-5
Campagne de Centraide	7
Fête annuelle	8
Détails entourant la programmation d'activités	9
Quilles	10-11
La gang des pas pressés	12
Jeudis 5 @ 7	13
Vendredis socioculturels	14
Hockey cosom	15



Sondage pour connaître les besoins en **loisir municipal**



Bonjour à tous,

En août dernier, l'APHRSO vous informait de la mise sur pied d'un sondage que nous souhaitions réaliser afin de connaître les besoins des personnes handicapées en matière de loisir municipal.

Ce projet suit actuellement son cours mais compte tenu que le taux de participation nous apparaît insuffisant jusqu'à présent pour dresser un portrait réaliste des besoins en loisir, nous avons fait le choix de poursuivre notre démarche jusqu'au **3 décembre** prochain.

Si vous n'avez pas encore répondu au sondage ou si vous souhaitez en obtenir des copies, vous pouvez nous contacter ou encore, visitez notre site internet au www.aphrso.org sous la rubrique «Les nouvelles».

APHRSO
Partenaire du milieu depuis 1980

Nous sommes sur

facebook

Devenez fan!

Bilan de nos réalisations estivales

CAMP INTÉGR'ACTION

Tel que nous l'avions annoncé lors de notre dernière parution, notre camp estival 2011 a subi quelques transformations cette année et ce, dans le but de répondre plus adéquatement aux attentes de la clientèle adolescente qui fréquente l'activité. Rappelons que la formule que nous avons utilisée avait pour principal objectif de soutenir le développement de réseaux sociaux tout en permettant aux participants de développer leur autonomie et favoriser le maintien de leurs acquis.



Selon nos observations effectuées tout au long de l'été et suite aux commentaires que nous avons obtenus des participants et des familles qui ont complété notre fiche d'appréciation, nous pouvons affirmer hors de tout doute que nous avons atteint nos objectifs. Pour nous, ce fût une belle réussite car en plus des activités qui ont été développées en misant sur les intérêts des participants, nombreux sont ceux et celles qui ont fait des gains appréciables au cours de l'été en terme d'autonomie. De plus, nous avons permis à 5 de nos participants de faire du bénévolat au Complexe Le Partage de La Prairie et ainsi mettre à profit leur potentiel au service de la communauté.

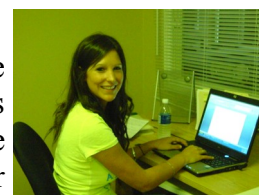
LOISIRS:

Soutien à l'intégration des enfants handicapés en camp de jour municipal

Le deuxième projet que nous souhaitons réaliser pendant la période estivale visait à pouvoir offrir notre support aux municipalités pour faciliter l'intégration des enfants handicapés qui fréquentent les camps de jour réguliers. Nous sommes donc heureux de pouvoir affirmer que nous avons pu réaliser cet objectif en libérant une de nos employées qui s'est déplacée, tout au long d'été, pour soutenir le travail des accompagnateurs de camps de jour. Ce projet a d'ailleurs été fort apprécié des 4 municipalités avec lesquelles nous avons travaillé. Rappelons que sur le territoire couvert par l'APHRSO, c'est plus d'une cinquantaine d'enfants présentant des limitations qui sont intégrés aux camps de jour des municipalités.

Une nouvelle coordonnatrice pour notre volet d'activités

L'APHRSO est heureuse de pouvoir compter depuis peu sur la présence d'une nouvelle coordonnatrice pour son volet d'activités. C'est donc avec un immense plaisir que nous vous présentons madame Joannie Aubut-Tousignant qui agit à ce titre depuis le début de la présente session et ce, après avoir œuvré au sein de notre équipe depuis janvier dernier à titre d'animatrice.



En plus de s'assurer du bon déroulement de notre volet d'activités, Joannie a pour principales fonctions de soutenir notre personnel étudiant dans leur travail et de voir à ce que les objectifs que nous poursuivons dans ce volet soient respectés et réalisés.

Considérant que ce volet de notre organisme vise principalement à développer l'autonomie des participants et à permettre à ceux-ci d'entretenir de saines relations avec leurs pairs lorsqu'ils fréquentent nos activités, Joannie occupe également un rôle directement auprès de la clientèle, notamment en mettant en place des outils pour soutenir chacun des participants dans la poursuite de ces objectifs.

En ce sens, nous tenons à vous aviser qu'il est possible que Joannie, ou encore un autre membre de notre personnel, entre en contact avec vous dans le but d'effectuer périodiquement des suivis. À l'inverse, nous profitons de l'occasion pour vous rappeler que vous pouvez en tout temps communiquer avec nous pour toute question relative à notre volet d'activités.

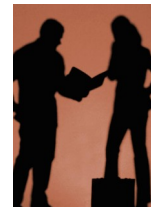
Nos dossiers en cours



Transport

L'APHRSO est intervenu dans deux dossiers touchant notamment le transport scolaire et pour lesquels nous avons interpellés directement le Ministère des transports (MTQ). Dans les deux cas, nous avons répondu à l'appel de parents qui demandaient notre support pour appuyer leurs revendications. Dans le premier cas, nous avons interpellé le MTQ pour que soient modifiées les règles concernant les inspections des véhicules de type «taxi adapté» qui, semble-t-il, ne sont pas soumis aux mêmes normes que les autobus. Certains parents se disaient inquiets pour la sécurité de leurs enfants à bord de ces véhicules et c'est pourquoi, nous avons appuyé leurs démarches.

Dans le deuxième cas, nous sommes intervenus pour appuyer une démarche en cours visant à permettre aux véhicules de type «taxi» qui font du transport scolaire de pouvoir utiliser les voies réservées des ponts pour ainsi alléger les trajets des enfants qui sont actuellement scolarisés à Montréal. Dans les deux cas, nous n'avons reçu aucune réponse à ce jour.



Milieu de vie pour la clientèle DI adulte

Pour faire suite aux échanges que nous avons eu avec les familles lors du sondage que nous avons réalisé pour connaître les besoins en matière de services de santé et de services sociaux, plusieurs d'entre vous nous avez confié le besoin de voir se développer des milieux de vie alternatifs pour les adultes présentant une déficience intellectuelle. L'APHRSO a entendu ce besoin et depuis, nous avons fait nos devoirs en explorant différentes avenues possibles et en septembre dernier, nous avons rencontré des représentants du Centre de santé et de services sociaux Jardins-Roussillon (CSSS) et des services de réadaptation (SRSOR) pour discuter de ce besoin et voir les possibilités de mettre sur pied des ressources en réponse aux besoins exprimés.

Nous en sommes au tout début du processus de consultation et de réflexion mais nous trouvons important de faire un suivi avec vous sur l'évolution de ce dossier car vous nous avez fait confiance jusqu'à présent et c'est pourquoi, nous tenons à ce que vous sachiez que nous vous avons entendu et que votre besoin n'a pas été mis dans l'oubli. Puisqu'il s'agit d'un dossier qui demande l'intervention des partenaires et considérant la diversité des formules à analyser et à mettre en place, l'APHRSO a initié un comité de travail pour ce dossier et par conséquent, nous nous assurerons que ce dossier restera à l'ordre du jour. Nous vous tiendrons donc au courant au fur et à mesure qu'il y aura des développements.

Nos dossiers en cours

Priorité «RÉPIT»

Comme vous le savez sans doute, l'APHRSO travaille avec ses partenaires du réseau pour promouvoir l'accès, l'amélioration et la qualité des services aux personnes handicapées. En ce sens, nous participons à la table de concertation DI-TED, initiée et soutenue par le CSSS Jardins-Roussillon. Plusieurs dossiers y sont discutés et certains d'entre eux sont ressortis en termes de priorité.



C'est notamment le cas du dossier **répit pour les familles** ayant un enfant handicapé.

Plusieurs partenaires sont donc regroupés autour de ce dossier pour parvenir à développer un projet qui, nous le souhaitons, pourrait devenir réalité et ainsi répondre aux nombreux besoins des familles résidants sur le territoire couvert par le CSSS Jardins-Roussillon.

L'APHRSO vous tiendra informé des suivis au fil et à mesure que le dossier avancera de façon plus concrète. [Il est d'ailleurs possible que nous demandions prochainement votre collaboration pour participer et compléter un court sondage pour valider les besoins des familles et ainsi être en mesure de pouvoir quantifier et mesurer les besoins réels des familles.](#)

Dossier 21 ans et plus

Un autre dossier qui retient particulièrement l'attention en Montérégie au cours des derniers mois est sans aucun doute celui des adultes âgés de 21 ans et plus qui présentent une déficience intellectuelle. Ce dossier touche principalement les adultes qui reçoivent très peu ou pas de services une fois sortis du milieu scolaire.



Les parents touchés par cette réalité savent très bien ce que ce dossier représente car **en l'absence de services adéquats pour répondre tant aux besoins de la personne que ceux de sa famille, ce sont ces dernières qui doivent pallier** et dans plusieurs cas, cela nécessite une réorganisation importante dans leur quotidien ce qui, constitue rarement un facteur favorable pour l'équilibre familial et le bien-être de la personne. À cet effet, l'APHRSO a produit un état de situation pour rendre concret ce que cela implique au quotidien pour les familles. L'état de situation est d'ailleurs disponible sur notre page Facebook et sur notre site internet.

Pour l'APHRSO, ce dossier est d'une grande priorité et c'est pourquoi, nous étions heureux de constater l'arrivée en octobre dernier d'un vaste mouvement de mobilisation en Montérégie pour dénoncer l'absence de services adéquats pour ces personnes et leur famille. Une pétition a d'ailleurs récemment circulée et l'APHRSO a appuyé cette initiative provenant d'un groupe de parents de Longueuil.

Considérant le nombre restreint de signatures obtenues suite à notre invitation via Facebook et notre site internet et après diffusion de 2 articles dans Le Reflet, nous avons fait le choix de contacter chacun de nos membres concernés par téléphone et résultat, **une cinquantaine de personnes** sont venus ajouter leur voix à celles d'autres parents touchés par cette réalité. Nous profitons donc de l'occasion pour remercier chacun des signataires d'avoir répondu à l'appel lancé par l'APHRSO. Dossier à suivre...

Nos dossiers en cours

Hébergement des jeunes adultes handicapés en CHSLD... constat préoccupant.

Comme vous le savez sans doute, les ressources actuelles en hébergement ne suffisent pas à répondre aux besoins des personnes âgées qui nécessitent des soins particuliers. Les listes d'attente sont nombreuses et les besoins auxquels le réseau de la santé doit répondre sont importants. Considérant le facteur du vieillissement de la population, cette situation est préoccupante et n'ira très certainement pas en diminuant au cours des prochaines années. Tous reconnaissent donc l'importance d'avoir des ressources adéquates et sécuritaires pour prendre soins de nos aînés et ce, peut importe la formule utilisée (CHSLD, résidence publique ou privée, etc.).

Qu'en est-il maintenant des jeunes adultes qui présentent des limitations physiques et qui ne peuvent demeurer seule dans leur résidence privée. Et bien sachez que la plupart d'entre eux se retrouvent devant la triste réalité de devoir être hébergés en CHSLD car actuellement, aucune autre ressource ne peut répondre aux besoins particuliers de ces personnes.

Qu'il s'agisse de gens qui, suite à un accident ou une maladie, se retrouve en fauteuil roulant ou encore d'une personne vivant avec un handicap physique auquel s'ajoute une déficience intellectuelle importante, dans les deux cas, la seule option disponible demeure l'hébergement en CHSLD (centre hospitalier de soins de longue durée). Par conséquent, il n'est pas rare de constater qu'à l'intérieur d'un même CHSLD, on puisse y retrouver une personne âgée souffrant d'Alzheimer, un jeune homme paraplégique de 25 ans n'ayant aucune limitation intellectuelle et une jeune femme de 30 ans présentant à la fois un handicap physique et une déficience intellectuelle importante. **Pour l'APHRSO, ce portrait ne représente très certainement pas l'image d'un milieu de vie stimulant et enrichissant pour chacun d'entre eux.**

Notons ici que l'APHRSO ne remet aucunement en doute les compétences de cette ressource à répondre aux besoins particuliers de chacune des personnes hébergées. Ce qui nous préoccupe, c'est l'épanouissement et la qualité de vie qui se définissent de façon différente pour chacune de ces personnes. Voilà pourquoi nous sommes préoccupés par cette réalité car nous savons très bien qu'une jeune personne adulte hébergée en CHSLD n'a pas les mêmes intérêts et le même besoin de socialisation qu'une personne âgée en perte d'autonomie. Voilà pourquoi nous considérons que ce type de milieu de vie ne convient pas à l'équilibre globale de la plupart de ces personnes que nous représentons. Sachant que les solutions ne viennent pas seules, l'APHRSO entend poursuivre les discussions avec ces partenaires du réseau afin de regarder toutes les avenues possibles pour que soit développés d'autres types de ressources d'hébergement pour les jeunes adultes handicapés.

Rappel

Inscription aux plans de mesures d'urgence des municipalités

L'APHRSO profite de cette parution pour vous inviter une fois de plus à vous faire connaître auprès de votre municipalité afin qu'elle puisse assurer votre sécurité en cas d'évacuation ou de sinistre. Plusieurs municipalités ont d'ailleurs mis en place des plans de mesures d'urgence pour vous protéger mais pour être efficaces, ces plans doivent vous inclure. C'est pourquoi, **il est primordial que chaque personne ayant des besoins particuliers en cas d'évaluation se fasse connaître** auprès de sa municipalité. Nous vous rappelons d'ailleurs que toutes les informations que vous donnerez pour vous identifier seront conservées de manière strictement confidentielles et ne serviront qu'à assurer votre sécurité.

Pour vous inscrire ou pour de plus amples informations, contactez votre municipalité ou encore, contactez l'APHRSO afin que nous puissions vous référer au bon endroit et vous soutenir dans cette démarche.

Nos activités en cours

Quilles

Comme à chacune de nos sessions, cette activité connaît un très grand succès. Nos participants sont nombreux à la fréquenter sur une base régulière et bien qu'il s'agisse-là d'un constat positif, il y a tout de même un revers moins intéressant qui est celui de ne pouvoir répondre à l'ensemble des demandes. Par conséquent, nous devons composer avec une liste d'attente qui, malheureusement, ne bouge que très rarement durant une session. Nous sommes désolés qu'il en soit ainsi mais nous n'avons d'autre choix que de procéder de cette façon pour assurer la sécurité et le bon déroulement de cette activité qui se déroule dans un contexte où nous sommes limités dans le nombre de personnes que nous pouvons accueillir. Sachez que nous tentons tout de même de trouver des solutions et c'est pourquoi, nous vous proposerons une formule différente pour la prochaine session.

La gang des pas pressés

Toujours aussi agréable de voir se réunir chaque semaine ce groupe qui constitue la gang des pas pressés. Toujours aussi dynamique, ce groupe a su développer l'art de mixer les échanges sérieux et les discussions animées et amusantes pour faire de cette rencontre hebdomadaire un moment des plus diversifiés. Notons que ce groupe favorise également les échanges sur des dossiers qui les préoccupent ce qui, alimente grandement l'APHRSO dans ses réflexions.

Transfert de notre équipe de Hockey cosom

Changement à venir pour la prochaine session Hiver 2012. En effet, l'APHRSO a approché la Ligue de hockey cosom du Collège Charles-Lemoyne (LHCL) pour voir les possibilités de transférer notre équipe actuelle à cette ligue, question de permettre à nos joueurs de pouvoir évoluer au sein d'une ligue reconnue à laquelle ils pourront éventuellement s'identifier. Notre objectif étant d'assurer la continuité de cette activité tout en visant l'intégration sociale de nos joueurs, nous avons privilégié cette option car elle répondait à nos attentes et ce, en plus d'avoir reçu un accueil favorable de la part de nos participants. L'APHRSO assurera donc le transfert de son équipe au cours de la prochaine session et ce, tout en assurant le support requis au Collège Charles-Lemoyne qui, disons-le, en est à sa première expérience dans l'inclusion de cette clientèle. Nous profitons d'ailleurs de l'occasion pour souligner la grande ouverture manifestée par les dirigeants de la LHCL dans ce projet.

Jeudis 5@7

Une douzaine de participants se rencontrent chaque semaine autour d'un repas pour socialiser et échanger entre eux. L'APHRSO est très heureuse du succès de cette nouvelle activité car elle permet non seulement à nos membres participants de se réunir dans un contexte différent mais permet également de les impliquer largement dans toutes les étapes requises pour assurer le bon déroulement de la soirée. Ainsi, chacun amène sa contribution personnelle ce qui, favorise grandement la prise en charge et l'autonomie de chacun des participants.

Vendredis socioculturels

Autre activité qui connaît également un très grand succès qu'est celle de nos vendredis socioculturels. Dans un contexte diversifié et de libre choix, une trentaine de personnes s'y réunissent chaque semaine pour pratiquer une ou plusieurs activités selon leurs goûts et leurs champs d'intérêt et ce, avec les partenaires de leur choix. Leur autonomie est ainsi largement sollicitée ce qui semble être fortement apprécié des participants.

Annulation définitive de l'activité samedi-jeunes

Une fois de plus, l'APHRSO a dû procéder à l'annulation de cette activité qui, pour toutes sortes de raisons, ne semble pas répondre aux besoins et aux intérêts de la majorité de la clientèle visée. Bien que quelques familles auraient souhaité le maintien de cette activité, nous ne pouvions répondre à cette attente car le nombre d'inscription était largement insuffisant pour en justifier sa tenue.

Considérant que cette réalité nous a touché à plusieurs reprises au cours des dernières années et que par conséquent nous devons en conclure qu'elle ne répond pas aux besoins de plusieurs, **nous avons fait le choix d'annuler définitivement cette activité de notre programmation habituelle.** Ainsi, nous pourrions concentrer nos efforts et nos ressources pour répondre aux besoins du plus grand nombre et nous éviterons par le fait même les déceptions perpétuelles des quelques familles à qui nous devons annoncer l'annulation de l'activité.



Centraide veut recueillir 59 millions de dollars

Un objectif audacieux: 4 millions de plus pour lutter contre la pauvreté et l'exclusion



Centraide du Grand Montréal espère recueillir auprès du public et des entreprises 59 millions de dollars d'ici le 15 décembre, soit quatre millions de plus que l'an dernier. L'augmentation souhaitée serait la plus importante depuis plusieurs années. C'est ce qui a été dévoilé le 23 septembre dernier lors du lancement officiel de la campagne annuelle de Centraide, qui recueille des dons pour de multiples organismes qui viennent en aide aux personnes démunies à Montréal, à Laval et sur la Rive-Sud.

La campagne Centraide se déroulera jusqu'au 15 décembre. Les employés des milieux de travail sont invités à contribuer généreusement à la campagne par retenue salariale. On peut également faire des dons en téléphonant au 514 288-1261 ou en consultant la section « Pour faire votre don » à www.centraide-mtl.org

L'APHRSO
vous invite donc à être généreux et à
contribuer en grand nombre à la campagne 2011
de Centraide du Grand Montréal.

EXPRIMEZ-VOUS!

Saviez-vous que **notre journal La Lumière** est également mis à la disposition de nos membres afin qu'ils puissent s'exprimer sur des sujets qui les préoccupent ?

Donc, si vous souhaitez nous faire parvenir un texte sur un sujet que vous trouvez intéressant ou encore si vous souhaitez nous faire réfléchir sur une réalité qui vous touche, nous vous invitons à nous faire parvenir le tout par courrier ou encore par courriel à: info@aphrso.org



Nous serons heureux de vous publier
dans le journal de
VOTRE association.





L'Association des Personnes Handicapées de la
Rive-Sud Ouest vous invite à sa
Grande fête annuelle



Comme à chaque année, tous les membres et leurs familles sont cordialement invités à venir célébrer en compagnie du personnel et des bénévoles de l'APHRSO. Voici donc les détails de la soirée que nous vous proposons:

DATE: **Vendredi, le 16 décembre 2011**
LIEU: **Complexe Roméo-Patenaude** (135, chemin Haendel à Candiac)
HORAIRE: **De 17 h 30 à 22 h 30**
COÛT: **10,00\$ par personne** (billet obligatoire pour le repas)

DÉROULEMENT DE LA SOIRÉE

17 h 30 **ACCUEIL**

18 H 00 **SOUPER (service aux tables)**

Entrée

- ◆ Potage carotte et miel
- ◆ Salade César

Repas principal

- ◆ Suprême de poulet aux 3 épices
- ◆ Pomme de terre parisienne
- ◆ Légumes du jardin



Dessert

- ◆ Mousse Trois-chocolat et gâteau au fromage
- ◆ Café, thé

Animation, jeux et danse seront au programme pour vous divertir et ce, tout au long de la soirée.

NOTEZ QUE:

- ◆ Les personnes nécessitant une aide pour leur déplacement, leur hygiène ou lors du repas doivent être accompagnées
- ◆ Les boissons alcoolisées ne sont pas permises

Date limite pour vous procurer vos billets: Vendredi, 9 décembre 2011

Vous pouvez vous procurer vos billets en vous présentant à l'APHRSO ou encore par téléphone au 450-659-6519. Nos heures d'ouverture sont du lundi au vendredi, de 8 h 30 à 12 h 00 et de 13 h 00 à 16 h 30.

Responsable: Madame Mylène Pérusse

Détails entourant notre programmation d'activités

L'APHRSO offre à ses membres une **programmation d'activités** dont les objectifs visent à favoriser leur intégration sociale. Pour se faire, la philosophie développée par l'organisme autour de ce volet vise principalement à permettre à certaines clientèles vivant avec des limitations de pouvoir fréquenter un **endroit susceptible de les aider à développer un réseau social**.

Globalement, nous croyons que plusieurs de nos membres peuvent et veulent **avoir une vie sociale** au même titre que tout autre personne. Consciente qu'il n'est pas toujours évident pour eux de développer seul un tel réseau, **l'APHRSO tente, par son volet d'activités, de jouer un rôle de soutien** en ce sens, notamment en mettant à leur disposition un lieu de rencontres et d'échanges.

Les activités que nous proposons constituent donc une formule souple que nous utilisons simplement pour regrouper, autour d'intérêts communs, ceux et celles qui veulent avoir un réseau d'amis. Une fois regroupés, l'APHRSO met à leur disposition du personnel qui, en plus de **respecter et favoriser leur autonomie**, a pour principale tâche de leur offrir le **soutien nécessaire pour développer leur réseau et maintenir leurs acquis**.

Notez qu'avant de vous inscrire, il est important de prendre connaissance des critères et objectifs de chacune des activités que nous proposons à l'intérieur de notre programmation.

Pour s'inscrire

Notez que les inscriptions doivent être faites uniquement par téléphone ou en personne auprès de madame Mylène Pérusse, adjointe à la direction au 450-659-6519.



Les inscriptions sont acceptées du lundi au vendredi, de 8 h 30 à 12 h 00 et de 13 h 00 à 16 h 30.


Dates d'inscription:
Du 28 novembre au 2 décembre 2011 inclusivement

Important:

*Compte tenu que nous devons assurer la sécurité et le bien-être de la clientèle fréquentant nos activités et que nous devons le faire en tenant compte des ressources dont nous disposons, **nous nous réservons le droit de limiter ou de refuser des inscriptions** pour chacune des activités. Notez également qu'un minimum d'inscriptions est requis pour la tenue de nos activités. De plus, notons que l'APHRSO peut accueillir des participants hors territoire mais compte tenu que nous sommes limités dans notre capacité d'accueil, **la priorité est accordée à nos membres résidants sur notre territoire.***

Paiement

Les paiements doivent être effectués **avant le début des activités**. Cependant, il vous est possible de prendre des ententes avec nous quant au mode de paiement qui vous convient.



Membres de TARSO

N'oubliez pas qu'il est de votre responsabilité de réserver votre transport au: 450-444-2555

Programmation Hiver-printemps



ESSAI D'UN NOUVEAU CONCEPT! QUILLES «AUTONOMES +»

L'an dernier l'APHRSO avait développé un projet-pilote pour permettre à des adultes vivant avec une déficience intellectuelle légère d'avoir accès à une activité de type Quilles de manière autonome, c'est-à-dire, sans la supervision de notre personnel. Ce projet a relativement bien fonctionné mais compte tenu que certains membres avaient été ciblé et que par conséquent, le projet n'était pas ouvert à tous ceux qui auraient eu la possibilité d'y participer, l'activité a progressivement diminuée en terme de fréquentation. Depuis, certains sont déménagés alors que d'autres, qui ont cessé leur participation, se disaient déçus de ne pas être avec leurs camarades habituels.

Cette diminution progressive a fait en sorte qu'en septembre dernier, nous avons constaté que plusieurs participants du projet-pilote étaient de retour dans notre activité Quilles du mardi soir alors que l'encadrement que nous y offrons fait en sorte de parfois restreindre leur autonomie. En plus d'augmenter notre liste d'attente, cette situation amène certains irritants pour ceux qui ont su développer leur indépendance et qui doivent maintenant se plier aux règles de fonctionnement que nous avons le mardi soir.

Après avoir analysé cette situation de manière à offrir le bon encadrement au bon endroit et afin de nous assurer de ne pas restreindre l'autonomie de certains de nos participants, nous avons fait le choix de diviser, pour la prochaine session, notre activité «Quilles». Ainsi, **nos membres les plus autonomes auront accès de manière plus libre à l'activité et ce, les lundis soirs alors que ceux nécessitant plus de support pourront y participer les mardis.**

Dans les deux cas, les personnes intéressées devront s'inscrire à l'activité et par la suite, l'APHRSO verra à **orienter chaque participant selon le niveau d'autonomie et le besoin d'encadrement de chacun.** Dans les deux activités, l'APHRSO assurera la présence de son personnel en fonction des groupes établis et des objectifs visés avec chacun d'eux. En ce sens, **la supervision et l'encadrement offerts les lundis soirs seront limités au minimum requis** alors que l'encadrement habituel sera maintenu les mardis en raison des besoins particuliers de la clientèle.

Pour l'APHRSO, cet ajout constitue un projet à l'essai pour la prochaine session et en ce sens, il nous apparaît évident que nous aurons à analyser les résultats obtenus pour valider ou non la poursuite de celui-ci. Nous souhaitons donc la collaboration des familles afin de nous aider à atteindre les objectifs que nous poursuivons et ce, dans le meilleur intérêt des participants. Vous êtes donc invités à nous faire part de vos commentaires et ce, à tout moment au cours de la prochaine session.

Programmation Hiver-printemps

Quilles

Les lundis soirs (autonomes +)

Horaire: Du 9 janvier au 4 juin 2012
Relâche: 9 avril et 21 mai 2012



Et

Les mardis soirs

Horaire: Du 10 janvier au 5 juin 2012

Heure: De 19 h 00 à 21 h 30

Lieu: Salon de Quilles Le Riverain (6280 Boul. St-Laurent, Ste-Catherine)

Coût: 10,00\$ par participation (incluant la location de souliers)

(N'oubliez pas votre argent de poche)

Description

Le but de cette activité est de regrouper des participants autour d'une activité quilles pour leur permettre de socialiser avec leurs pairs et ce, tout en valorisant leur autonomie personnelle.

Cette activité a pour objectifs de :

- ♦ Favoriser l'entraide et le respect des autres;
- ♦ Contribuer au maintien des acquis et des habiletés sociales de nos membres;
- ♦ Développer et /ou maintenir un réseau social;
- ♦ Favoriser l'autonomie des participants;
- ♦ Développer des outils pour entrer en relation avec les autres et faciliter les échanges.

Clientèle visée:

- ♦ Être âgé de 18 ans et plus
- ♦ Présenter une déficience intellectuelle (légère à modérée) avec ou sans handicap physique associé
- ♦ Avoir un intérêt à pratiquer une activité de groupe
- ♦ Avoir un intérêt à développer un réseau social
- ♦ Ne pas nécessiter d'encadrement et de supervision constante

Notez que:

- ♦ Les participants doivent être autonomes pour leur hygiène ou nécessiter un support minimal
- ♦ Le support et la supervision des participants sont assurés par notre personnel étudiant
- ♦ Les places sont limitées à 20 participants par soir
- ♦ L'APHRSO se réserve le droit de diviser les groupes en fonction des objectifs établis

Programmation Hiver-printemps

La Gang des pas pressés

Tous les mercredis



Date: Du 11 janvier au 6 juin 2012 inclusivement
Heure: De 10 h 30 à 15 h 30
Lieu: 100, rue Ste-Marie, La Prairie
Coût: 25,00 \$ pour la session ou 2,00 \$ par participation
(Apportez votre repas ou votre argent pour le dîner)

Description

Groupe de rencontres et d'échanges pour nos membres adultes ayant un handicap physique sans déficience intellectuelle associée. Notez que cette activité se déroule de manière autonome et qu'en ce sens, les sujets de discussions, les activités et le menu du dîner sont déterminés par les participants présents.

Cette activité a pour objectifs de :

- ◆ Permettre aux membres de pratiquer une activité de socialisation;
- ◆ Permettre aux membres de développer un réseau social à l'intérieur et à l'extérieur de nos activités;
- ◆ Favoriser l'autonomie et la prise en charge des membres dans le choix de leurs activités;
- ◆ Favoriser les échanges sur des sujets qui les préoccupent.

Clientèle visée:

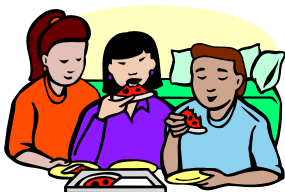
- ◆ Être âgé de 18 ans et plus
- ◆ Présenter une déficience physique **sans** déficience intellectuelle associée
- ◆ Avoir un intérêt pour les échanges de groupe
- ◆ *Notez que les participants doivent être autonomes pour leur hygiène et leur alimentation.*



Programmation Hiver-printemps

Jeudis 5 @ 7

Tous les jeudis soirs



Date: Du 12 janvier au 7 juin 2012 inclusivement
Heure: De 17 h 00 à 19 h 30
Lieu: 100, rue Ste-Marie, La Prairie
Coût: 10,00\$ par participation (repas, breuvage et dessert inclus)

Description

Le but de cette activité est de regrouper des participants autour d'un repas afin de leur permettre d'échanger et de socialiser dans un contexte où ce sont eux qui prennent en charge l'activité et où chacun doit contribuer pour en assurer la réussite.

Cette activité a pour objectifs de :

- ◆ Favoriser l'autonomie des participants et le maintien de leurs acquis;
- ◆ Développer et /ou maintenir un réseau social;
- ◆ Favoriser l'affirmation de soi dans le respect des autres;
- ◆ Développer des outils pour entrer en relation avec les autres et faciliter les échanges.

Clientèle visée:

- ◆ Être âgé de 18 ans et plus
- ◆ Présenter une déficience intellectuelle (légère à modérée) avec ou sans handicap physique associé
- ◆ Avoir la capacité de participer activement lors de l'activité et lors des discussions de groupe
- ◆ Ne pas nécessiter d'encadrement et de supervision constante

Notez que:

- ◆ Notez que les participants doivent être autonomes pour leur hygiène et leur alimentation.
- ◆ Les choix de menu ont été établis à l'avance pour assurer une variété et tenir compte des propositions soumises par les participants
- ◆ Le support et la supervision des participants sont assurés par notre personnel étudiant
- ◆ Aucune boisson alcoolisée n'est permise

Programmation Hiver-printemps

Vendredis socioculturels

Tous les vendredis soirs

Date: Du 13 janvier au 8 juin 2012 inclusivement
Heure: De 19 h 00 à 22 h 00
Lieu: 100, rue Ste-Marie, La Prairie
Coût: 70,00 \$ pour la session ou 5,00\$ par participation



Description

Le but de cette activité est de regrouper des participants autour d'intérêts communs pour leur permettre de socialiser dans un contexte où chacun est libre de déterminer l'activité de groupe qui lui convient et ce, tout au long de la soirée. Pour se faire, nos locaux sont aménagés de façon à leur offrir une variété d'activités pouvant servir de contexte de socialisation:

- ◆ **Zone «Relax»**
pour ceux et celles qui souhaitent relaxer, discuter ou visionner la télé en petit groupe
- ◆ **Zone «Console de jeux»**
pour nos adeptes de jeux vidéo qui souhaitent relever des défis entre amis
- ◆ **Zones «Jeux de société»**
pour jouer entre amis à différents jeux de société
- ◆ **Zone «Libre»**
pour échanger ou faire une activité qui tient compte d'un intérêt commun
- ◆ **Zone «Billard»**
pour les amateurs ou pour ceux et celles qui veulent s'initier à cette activité
- ◆ **Zone «Ordinateur»**
pour apprendre, chercher ou découvrir sur le web
- ◆ **Zone «Salles de jeux»**
pour les amateurs de poches, de hockey ou de soccer sur table

Cette activité a pour objectifs de:

- ◆ Contribuer au maintien des habiletés sociales de nos membres et au maintien de leurs acquis;
- ◆ Favoriser l'autonomie et la prise en charge des membres dans le choix de leurs activités;
- ◆ Permettre aux participants de développer et/ou maintenir un réseau social.

Clientèle visée:

- ◆ Être âgé de 18 ans et plus
- ◆ Présenter une déficience intellectuelle (légère à modérée) avec ou sans handicap physique associé
- ◆ Avoir un intérêt à pratiquer une activité de groupe
- ◆ Avoir un intérêt à développer un réseau social
- ◆ Ne pas nécessiter d'encadrement et de supervision constante

Notez que:

- ◆ Le support et la supervision des participants sont assurés par notre personnel étudiant.
- ◆ Tous les participants doivent être autonomes pour leur hygiène et leur alimentation ou nécessiter un support minimal.

Programmation Hiver-printemps

Hockey cosom

Tous les jeudis



Date: Du 19 janvier au 29 mars 2011 (Relâche le 8 mars)
Heure: De 17 h 45 à 18 h 45
Lieu: Collège Charles-Lemoyne
 125, place Charles-Lemoyne à Sainte-Catherine
Coût: 45,00\$ pour la session
 (incluant l'équipement et un chandail d'équipe)

Transfert de notre
équipe vers



Cette activité, sous la supervision d'un entraîneur de la Ligue de Hockey cosom du Collège Charles-Lemoyne, a pour objectifs de :

- ◆ Permettre aux joueurs de pratiquer une activité sportive dans un environnement favorisant leur plein potentiel;
- ◆ Favoriser l'entraide et le respect des autres;
- ◆ Développer un esprit d'équipe et contribuer au maintien des habiletés sociales des joueurs;
- ◆ Permettre aux joueurs de développer et /ou maintenir un réseau social;

Clientèle visée:

- ◆ Être âgé de 18 ans et plus
- ◆ Présenter une déficience intellectuelle (légère à modérée) sans handicap physique associé
- ◆ Avoir un intérêt à pratiquer un sport d'équipe
- ◆ Ne pas nécessiter d'encadrement et de supervision constante

Notez que tous les participants doivent être autonomes pour leur hygiène et ne présenter aucune problématique comportementale.

Tel que décrit à la page 6, l'APHRSO assurera le transfert de son équipe vers la Ligue de hockey cosom du Collège Charles-Lemoyne (LHCL). Pour faciliter ce transfert, les inscriptions devront exceptionnellement se faire à l'APHRSO pour la prochaine session et ce, dans le respect des dates d'inscription établies. Notez que les frais reliés à cette activité devront être acquittés à l'APHRSO avant le début de la session.

À ce sujet, notez qu'en comparaison avec les coûts des autres équipes de la Ligue, les coûts sont légèrement moindres pour notre équipe et ce, en raison du soutien financier apporté par de notre organisme pour la prochaine session. La Ligue pourrait voir par la suite à régulariser les coûts de manière à ce que ceux-ci soient équitables et homogènes pour tous les joueurs de la Ligue. Pour assurer la réussite de ce transfert, notez également que l'APHRSO sera présente pour offrir son support à la Ligue. Pour plus d'informations, n'hésitez pas à nous contacter au 450-659-6519.

APHRSO

Partenaire du milieu depuis 1980



L'intégration sociale des personnes handicapées ...
Un rêve à bâtir, une réalité à construire.

**Association des Personnes Handicapées
de la Rive-Sud Ouest**

100 rue Ste-Marie
La Prairie (Québec)
J5R 1E8

Téléphone : (450) 659-6519
Télécopieur : (450) 659-6510
Courriel : info@aphrso.org
Site web : www.aphrso.org



Organisme financé par

